



# Публичный Публичный доклад



Муниципальное бюджетное дошкольное образовательное учреждение Трубчевский детский сад  
комбинированного вида «Дельфин» 242220, Брянская область, г.Трубчевск, ул.Брянская,д.57  
Телефоны: (848352) 2-40-72

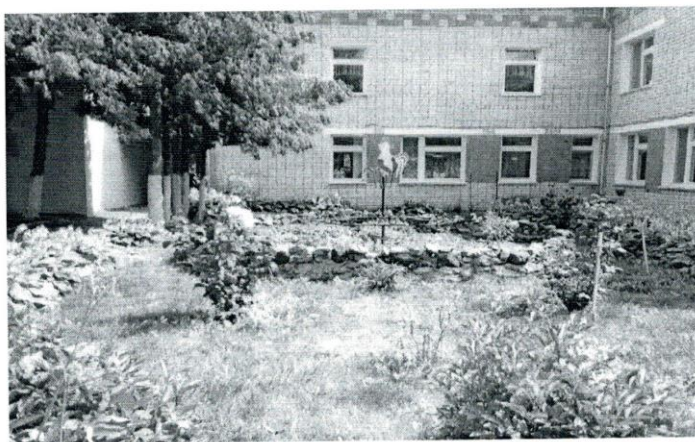
---

Утверждаю:  
Заведующий МБДОУ Трубчевский детский сад  
комбинированного вида «Дельфин» **Е.В.Бырдина**  
Протокол № 5 от 31.05.2018г.

*Публичный информационный доклад о деятельности педагогического коллектива  
муниципального бюджетного дошкольного образовательного учреждения Трубчевский  
детский сада комбинированного вида*

# «Дельфин»

за 2017-2018 уч.



## СОДЕРЖАНИЕ:

Введение

1. Общая характеристика ДОУ.
2. Состав детей.
3. Структура управления ДОУ.
4. Условия осуществления образовательного процесса.
5. Содержание педагогической работы.
6. Финансовое обеспечение функционирования и развития ДОУ
7. Платные образовательные услуги.
8. Результаты образовательной деятельности ДОУ.
9. Состояние здоровья детей.
10. Взаимодействие с родителями.
11. Организация питания в ДОУ.
12. Обеспечение безопасности.
13. Социальное партнерство ДОУ.
14. Основные направления ближайшего развития учреждения

## 1.Общая характеристика МБДОУ

### 1.1. Общая характеристика МБДОУ

**Наименование учреждения:** Муниципальное бюджетное дошкольное образовательное учреждение Трубчевский детский сад комбинированного вида «Дельфин».

**Юридический адрес:** 242220, Брянская область, г.Трубчевск, ул.Брянская,д.57

**Фактический адрес:** 242220, Брянская область, г.Трубчевск, ул.Брянская,д.57

**Телефоны:** (848352) 2-40-72 (заведующий);

**Электронный адрес:** [elena.birdina@yandex.ru](mailto:elena.birdina@yandex.ru)

**Адрес сайта МБДОУ:** <http://delfinctik.ucoz.ru/>

**Тип образовательного учреждения** – дошкольное образовательное учреждение.

**Вид образовательного учреждения**– детский сад комбинированного вида.

**Организационно-правовая форма** – учреждение.

**Учредитель** – администрация Трубчевского муниципального района. Место нахождения Учредителя:, город Трубчевск, ул.Брянская, д.57

Учреждение является юридическим лицом, самостоятельно осуществляет финансово-хозяйственную деятельность. Имеет государственную лицензию: регистрационный № 3473 от 10.02.2015 г. срок действия - бессрочно.

**Устав:** утвержден постановлением главы администрации Трубчевского муниципального района № 1075 от 21.12.2015 года.

**Месторасположение:** МБДОУ находится внутри жилого микрорайона на проезжей части дороги. Вблизи расположены многие объекты социума СОШ № 1, СОШ №2, Гимназия, музыкальная школа, музей, планетарий и др. МБДОУ функционирует в отдельно стоящем 2-х этажном здании с 1989 года.

**Руководитель МБДОУ:** заведующий – Бырдина Елена Викторовна, высшее дошкольное образование. Руководит коллективом с 2001 года.

**Режим работы:** МБДОУ работает по пятидневной рабочей неделе с 07.00 до 19.00, в предпраздничные дни – с 07.00 до 18.00, суббота, воскресенье – выходные дни.

**Структура и количество групп** В детском саду функционирует **12** групп, рассчитанных на посещение детей в количестве **385**.

**Основная цель ДОУ:** создание условий для получения всеми детьми доступного качественного образования, воспитания и развития в соответствии с ФГОС ДО, обеспечения личностно-ориентированного подхода, сохранение здоровья дошкольников, коррекция речевых нарушений в условиях образовательного и коррекционного процессов.

12 групп общеразвивающей направленности

- 2 группа раннего возраста (с 2 до 3 лет); /2 группы/
- младшая (с 3 до 4 лет); ); /2 группы/
- средняя (с 4 до 5 лет); /3 группы/
- старшая группа (с 5 до 6 лет); /3 группы/
- подготовительная (с 6 до 7 лет ) /2 группы



**Структура групп, количество, наполняемость:**

**Структура групп, количество, наполняемость:**

| № п/п         | Название группы                | Направленность группы | Возраст детей | Количество воспитанников (на 01.09.2017) |
|---------------|--------------------------------|-----------------------|---------------|------------------------------------------|
| 1.            | II группа раннего возраста «А» | Общеразвивающая       | от 2 до 3 лет | 32                                       |
| 2.            | II группа раннего возраста «Б» | Общеразвивающая       | от 2 до 3 лет | 30                                       |
| 3.            | Младшая «А»                    | Общеразвивающая       | от 3 до 4 лет | 33                                       |
| 4.            | Младшая «Б»                    | Общеразвивающая       | от 3 до 4 лет | 35                                       |
| 5.            | Средняя «А»                    | Общеразвивающая       | от 4 до 5 лет | 29                                       |
| 6.            | Средняя «Б»                    | Общеразвивающая       | от 4 до 5 лет | 30                                       |
| 7.            | Старшая «А»                    | Общеразвивающая       | от 4 до 5 лет | 31                                       |
| 8.            | Старшая «Б»                    | Общеразвивающая       | от 5 до 6 лет | 33                                       |
| 9.            | Старшая «В»                    | Общеразвивающая       | от 5 до 6 лет | 32                                       |
| 10.           | Подготовительная группа «А»    | Общеразвивающая       | от 5 до 6 лет | 33                                       |
| 11.           | Подготовительная группа «Б»    | Общеразвивающая       | от 6 до 7 лет | 35                                       |
| 12.           | Подготовительная группа «В»    | Общеразвивающая       | от 6 до 7 лет | 32                                       |
| <b>Итого:</b> | <b>12</b>                      | <b>12</b>             |               | <b>385</b>                               |

Из них 157 девочек и 228 мальчиков .

Дошкольное учреждение укомплектовано детьми на 100%, что соответствует нормативам наполняемости групп.

Режим работы детского сада:

5-дневная рабочая неделя с выходными днями (суббота, воскресенье).

Группы с 12 часовым пребыванием детей работают с 7.00 до 19.00.

**Вывод:** Муниципальное бюджетное дошкольное образовательное учреждение детский сад комбинированного вида «Дельфин» функционирует в соответствии с нормативными документами в сфере образования Российской Федерации. Контингент воспитанников социально благополучный. Преобладают дети из полных семей.

**Характеристика семей по составу**

| Состав семьи       | Количество семей | Процент от общего количества семей воспитанников |
|--------------------|------------------|--------------------------------------------------|
| Полная             | 312              | 81,%                                             |
| Неполная с матерью | 71               | 18,4%                                            |
| Неполная с отцом   | 1                | 0,3%                                             |
| Оформлено опекунов | 1                | 0,3%                                             |

**Характеристика семей по количеству детей**

| Количество детей в семье | Количество семей | Процент от общего |
|--------------------------|------------------|-------------------|
|--------------------------|------------------|-------------------|

|                            |     |                                       |
|----------------------------|-----|---------------------------------------|
|                            |     | <b>количества семей воспитанников</b> |
| <b>Один ребенок</b>        | 137 | 36%                                   |
| <b>Два ребенка</b>         | 214 | 56%                                   |
| <b>Три ребенка и более</b> | 34  | 8%                                    |

### 3 Структура управления образовательным учреждением Нормативно-правовое обеспечение управления ДОУ

Управление ДОУ осуществляют выборные представительные органы:

Общее собрание работников  
Совет трудового коллектива  
Педагогический Совет ДОУ  
Родительский комитет.

Административное управление ДОУ осуществляет заведующий МБДОУ, основной функцией которого является координация образовательного процесса, управление всеми видами деятельности ДОУ, осуществление контроля за выполнением основной общеобразовательной программы дошкольного образования, обеспечение создания условий для укрепления здоровья детей, координация деятельности административного штата ДОУ.

Управление ДОУ строится на основе документов, регламентирующих образовательную деятельность:

- Закон « Об образовании» РФ №273-ФЗ от 29.012.2012 г
- Закон РФ от 24.07.1998 № 124-ФЗ «Об основных гарантиях прав ребенка в Российской Федерации»;
- Санитарно-эпидемиологические правила и нормы Сан ПиН 2.4.1.3049-03 от 15. 05.2013.
- Конвенция о правах ребенка;
- Конституция РФ;
- Семейный кодекс РФ;
- Закон РФ от 29.12.2006 № 256-ФЗ «О дополнительных мерах государственной поддержки семей, имеющих детей»;
- Приказ Минобрнауки России от 17 октября 2013г. №1155 «Об утверждении ФГОС ДО»
- Устав МБДОУ
- Локальные документы, согласованы и одобрены решением Общего собрания работников.
- Правила внутреннего трудового распорядка,
- Должностные инструкции сотрудников;
- Договор с родителями (законными представителями) воспитанников.

#### Структура управления ДОУ:

Структура управления ДОУ способствует взаимодействию всех участников воспитательно-образовательного процесса.

### ОРГАНЫ ОБЩЕСТВЕННОГО УПРАВЛЕНИЯ, ИХ ПОЛНОМОЧИЯ И НОРМАТИВНАЯ БАЗА ПО ОБЩЕСТВЕННОМУ САМОУПРАВЛЕНИЮ В МБДОУ

| № п/п | Название органа общественного управления | Полномочия                                                                                                                                                                                                                            | Нормативная база                                                       |
|-------|------------------------------------------|---------------------------------------------------------------------------------------------------------------------------------------------------------------------------------------------------------------------------------------|------------------------------------------------------------------------|
| 1.    | Педагогический совет                     | <ul style="list-style-type: none"> <li>● обсуждение и выбор различных вариантов содержания образования, форм, методов учебно-воспитательного процесса и способов их реализации;</li> <li>● организация работы по повышению</li> </ul> | <b>Устав МБДОУ, основная общеобразовательная программа дошкольного</b> |

|    |                                            |                                                                                                                                                                                                                                                                                                                                                                                                                                                                                                                          |                                                         |
|----|--------------------------------------------|--------------------------------------------------------------------------------------------------------------------------------------------------------------------------------------------------------------------------------------------------------------------------------------------------------------------------------------------------------------------------------------------------------------------------------------------------------------------------------------------------------------------------|---------------------------------------------------------|
|    |                                            | квалификации педагогических работников, развитию их творческих инициатив; <ul style="list-style-type: none"> <li>• анализ работы учреждения за предшествующий период и планирование дальнейшей работы;</li> <li>• разработка общего направления методической работы;</li> <li>• контроль за качеством выполнения образовательных программ;</li> <li>• связь с социумом</li> </ul>                                                                                                                                        | <b>образования</b>                                      |
| 2. | Родительский комитет                       | <ul style="list-style-type: none"> <li>• защита законных прав и интересов детей МБДОУ;</li> <li>• содействие администрации ДОУ в совершенствовании условий для осуществления воспитательно-образовательной деятельности;</li> <li>• охрана жизни и здоровья воспитанников, свободного развития личности;</li> <li>• содействие в организации конкурсов, соревнований и других массовых мероприятий учреждения;</li> <li>• организация работы с родителями воспитанников по разъяснению их прав и обязанностей</li> </ul> | <b>Положение о родительском комитете</b>                |
| 3. | <b>Общее собрание трудового коллектива</b> | <ul style="list-style-type: none"> <li>• <b>рассмотрение и принятие изменений и дополнений, вносимых в Устав Учреждения;</b></li> <li>• <b>обсуждение и избрание представителей в Управляющий Совет Учреждения;</b></li> <li>• <b>обсуждение и утверждение Коллективного договора, Правил внутреннего трудового распорядка</b></li> </ul>                                                                                                                                                                                | <b>Положение об общем собрании трудового коллектива</b> |

**Вывод:** В МБДОУ «Дельфин» создана структура управления в соответствии с целями и содержанием работы учреждения

#### 4 Условия осуществления образовательного процесса

##### Характеристика педагогических кадров.

ДОУ укомплектовано кадрами согласно штатному расписанию, на 01.09.2017 года - на 100%. Образовательный процесс в ДОУ осуществляют 24 воспитателя, квалифицированные специалисты, среди них учитель-логопед, педагог-психолог, 2 музыкальных руководителя, воспитатель по физической культуре.

Образование педагогов:

Высшее профессиональное – 16 педагогов (53%)

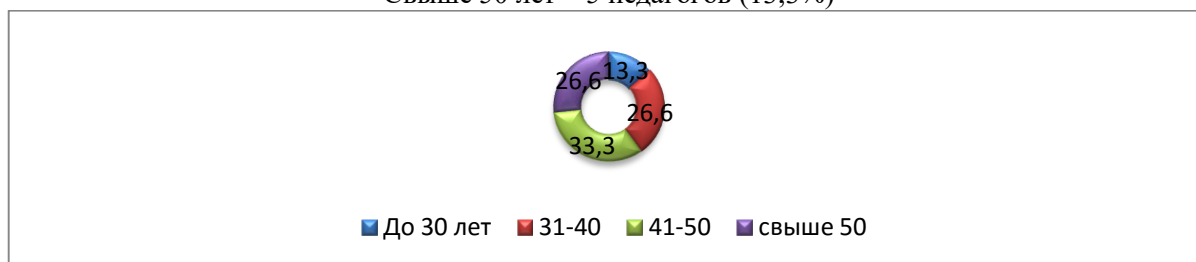
Среднее профессиональное – 14 педагогов (47%)



Возраст педагогов:

До 30 лет – 8 педагогов (26,6 %)  
 От 31 до 40 лет – 8 педагогов (26,6 %)

От 41 до 50 лет - 9 педагогов (33,3%)  
Свыше 50 лет – 5 педагогов (13,3%)



#### **Квалификация педагогов:**

Высшая квалификационная категория – 23 педагога (79 %) /6 педагогов повысили категорию/  
Первая квалификационная категория – 4 педагогов (12%)  
Соответствуют занимаемой должности «воспитатель» – 1 педагог (3%)  
Не имеют квалификационной категории – 2 педагога (6%), молодой специалист

#### **Стаж работы педагогов:**

До 10 лет - 9 педагогов (26%)  
От 10 до 20 лет - 8 педагогов (23%)  
От 20 до 30 лет - 14 педагогов (41%)  
Свыше 30 лет – 3 педагога (9%)

Фактическое количество сотрудников - 57 человек. Обслуживающим персоналом детский сад обеспечен полностью. Обслуживающий персонал - составляет 40% от общего количества сотрудников. В дошкольном учреждении сложился стабильный, творческий педагогический коллектив.

Заведующий дошкольным образовательным учреждением Бырдина Елена Викторовна - имеет высшее педагогическое образование, педагогический стаж работы 33 года, высшая квалификационная категория.

Старший воспитатель: Цыганкова Валентина Васильевна - имеет высшее педагогическое образование, педагогический стаж работы 38 лет, высшая квалификационная категория.

Педагогический процесс в МБДОУ обеспечивают специалисты:

Учитель-логопед: Ермакова Любовь Сергеевна, Киселева М.В.

Музыкальный руководитель: Авдеева Елена Ивановна, Горбунова – Арцева Екатерина Валерьевна

Воспитатель по физической культуре: Скачко Лариса Владимировна

Старшая медицинская сестра: Кабанова Галина Анатольевна.

24 воспитателя.

#### **Педагогический коллектив имеет награды :**

- Отличник Народного Образования СССР - 1 педагог(3%)
- Грамота Министерства образования РФ – 6 педагогов(17%)
- Почётная грамота Губернатора Брянской области-3 педагога (9%)
- Почётная грамота областной Думы – 1 педагог(3%)
- Почётная грамота департамента Брянской области - 4 педагога (12%)
- Почётная грамота Райсовета - 6 педагогов (17 %)
- Почётная грамота отдела образования - 18 педагогов (72 %)

#### **5. Содержание педагогической работы**

Жизнь педагогов не ограничивается лишь рамками профессиональной деятельности. Наши воспитатели – яркие, интересные, неординарные личности. Их энергия, талант находят применение в разных областях. Так они неперенные участники всех массовых мероприятий, праздников, как для детей, так и для сотрудников. Это доставляет им большое удовольствие и радость.



В 2017 – 18 учебном году педагоги стали активными участниками многочисленных конкурсов профессионального мастерства различного уровня: 3 воспитателя – победители и призеры районного конкурса методической продукции, 2 педагогов – победители Всероссийского творческого конкурса «Талантоха», 3 педагога – лауреаты Всероссийского творческого конкурса «Талантоха», 3 педагога - лауреаты Всероссийского профессионального конкурса «Мастер - класс», 6 педагогов - лауреаты Всероссийского профессионального конкурса сценариев культурно – досуговых мероприятий «Калейдоскоп талантов», 1 педагог - лауреат Всероссийского профессионального конкурса «Портфолио педагога», 4 педагога - лауреаты Всероссийского профессионального конкурса методических разработок «Педагогическая мастерская», 4 педагога - дипломанты Всероссийского творческого конкурса для педагогов и родителей «Открытая книга» и другие.

| Наименование мероприятия                                                                                                | Уровень (в детском саду, районе)                                      | Ф.И.О.педагогов. победителей, призеров, участников различных конкурсов.                              |
|-------------------------------------------------------------------------------------------------------------------------|-----------------------------------------------------------------------|------------------------------------------------------------------------------------------------------|
| Конкурс фитокомпозиций «Живи и процветай, Трубчевский край»                                                             | муниципальный                                                         | Киселёва Т.А. -победитель                                                                            |
| Конкурс «Новогодняя фантазия»                                                                                           | муниципальный                                                         | призёр Киселёва Т.А.                                                                                 |
| Выставка декоративно-прикладного творчества «Ступеньки мастерства»                                                      | муниципальный                                                         | 1 место Киселёва Т.А.                                                                                |
| Выставка декоративно-прикладного творчества «Ступеньки мастерства»                                                      | муниципальный                                                         | 3 место Урсул И.Н.                                                                                   |
| Выставка декоративно-прикладного творчества «Ступеньки мастерства»                                                      | муниципальный                                                         | 2 место Дудина Г.П.                                                                                  |
| Спартакиада «Праздник ГТО»                                                                                              | муниципальный                                                         | участие Киселёва Т.А.                                                                                |
| Межрегиональный праздник славянской письменности и культуры «На земле Бояна»                                            | Межрегиональный                                                       | Участие, мастер-класс Киселёва Т.А., Кузьмина В.Д, Рыбкина С.Н, Божина Г.В, Рузикулова Е.И. и другие |
| Региональный семейно-спортивный праздник «Папа может»                                                                   | Брянская региональная общественная организация «Жизнь без наркотиков» | Победители в номинации «Самые меткие» Урсул И.Н. и её семья                                          |
| Всероссийский творческий конкурс «Созвездие талантов» номинация «Творческие работы и методические разработки педагогов» | Интернет конкурс.                                                     | Рыбкина Светлана Николаевна Победитель /1-е место/.                                                  |
| Всероссийский творческий конкурс «Талантида» номинация «Творческие работы и методические разработки педагогов»          | Интернет конкурс.                                                     | <b>Кузьмина Валентина Дмитриевна</b> /Лауреат 1 степени/.                                            |

|                                                                                                                         |                   |                                                              |
|-------------------------------------------------------------------------------------------------------------------------|-------------------|--------------------------------------------------------------|
| Всероссийский творческий конкурс «Медалинград» номинация «Оформление помещений»                                         | Интернет конкурс. | <b>Кузьмина Валентина Дмитриевна</b> Победитель /2-е место/. |
| Всероссийский творческий конкурс «Талантоха» номинация «Педагогические проекты»                                         |                   | <b>Божина Галина Викторовна</b> Победитель /3-е место/.      |
| Всероссийский творческий конкурс «Медалинград» номинация «Оформление помещений»                                         | Интернет конкурс. | <b>Позднякова Галина Михайловна</b> Победитель /3-е место/.  |
| Всероссийский творческий конкурс «Созвездие талантов» номинация «Творческие работы и методические разработки педагогов» | Интернет конкурс. | <b>Божина Галина Викторовна</b> Победитель /2-е место/.      |
| Всероссийский творческий конкурс «Мир творчества» номинация «Педагогические проекты»                                    | Интернет конкурс. | <b>Соболева Наталья Ивановна</b> Победитель /3-е место/.     |
| Всероссийский творческий конкурс «Созвездие талантов» номинация «Сценарии праздников и мероприятий»                     | Интернет конкурс. | <b>Соболева Наталья Ивановна</b> Победитель /1-е место/.     |
| Всероссийский творческий конкурс «Талантида» номинация «Творческие работы и методические разработки педагогов»          | Интернет конкурс. | Дедущенкова Оксана Николаевна » /Лауреат 1 степени/.         |
| Всероссийский творческий конкурс «Талантида» номинация «Творческие работы и методические разработки педагогов»          | Интернет конкурс. | Леонова Елена Павловна/Лауреат 1 степени/.                   |
| Всероссийский творческий конкурс «Талантида» номинация «Творческие работы и методические разработки педагогов»          | Интернет конкурс. | Рузикулова Евгения Ивановна /Лауреат 1 степени/.             |
| Ежемесячный международный конкурс «Лучший конспект занятия»                                                             | Интернет конкурс. | <b>Кузьмина Валентина Дмитриевна</b> победитель              |
| Всероссийский творческий конкурс «Медалинград» номинация «Оформление                                                    | Интернет конкурс. | Дудина Галина Павловна                                       |

|                                                                                                                           |                                                      |                                                                     |
|---------------------------------------------------------------------------------------------------------------------------|------------------------------------------------------|---------------------------------------------------------------------|
| помещений»                                                                                                                |                                                      | Победитель /2-е место/.                                             |
| Всероссийский творческий конкурс «Медалинград» номинация «Сценарии праздников»                                            | Интернет конкурс.                                    | <b>Скачко Лариса Владимировна</b> Победитель /2-е место/.           |
| Фото выставка «Мы любим спорт»                                                                                            | МБДОУ «Дельфин»                                      | Скачко Л.В. Победитель                                              |
| Фестиваль «Новое поколение»                                                                                               | Отдел образования Трубчевского муниципального района | Победители: дети старшего дошкольного возраста. Педагог Скачко Л.В. |
| «День здоровья»                                                                                                           | Отдел образования Трубчевского муниципального района | 2 место: дети старшего дошкольного возраста. Педагог Скачко Л.В.    |
| <b>Конкурс рисунков «Красота Божьего Мира»</b>                                                                            | <b>Клинцовская и Трубчевская Епархия</b>             | <b>МБДОУ «Дельфин» победитель</b>                                   |
| Всероссийский творческий конкурс «Лира» «Организация развивающей среды в средней группе» номинация «Оформление помещений» | Интернет - конкурс.                                  | Кузьмина В.Д. 1 место                                               |
| Всероссийский проект для воспитателей ДОУ. Олимпиада. «ФГОС ДО»                                                           | Интернет - конкурс.                                  | Кузьмина В.Д. 1 место                                               |

Существенным достижением в деятельности педагогического коллектива стало значительное повышение методической активности воспитателей.

- Все воспитатели приняли активное участие в педсоветах и семинарах.
- Было проведено в ДОУ 12 открытых мероприятий.
- 97% педагогов приняли активное участие в различных мероприятиях, конкурсах, выставках.

Преимуществом в содержании воспитательно-образовательного процесса отражается во взаимосвязи детского сада с социальными партнерами.

Воспитатели, работающие в старших и подготовительных группах, активно проводили экскурсии в СОШ №2, музей, планетарий, детскую библиотеку, пожарную часть, школу-искусств.

Педагогическому коллективу в этом учебном году удалось добиться следующих результатов работы:

- пополнена предметно - развивающая среда в разных возрастных группах детскими костюмами, атрибутами и игровым оборудованием в соответствии с требованиями программы и возрастом детей;
- на протяжении учебного года педагоги повысили педагогический уровень, профессиональную компетентность изучая методическую литературу по организации образовательного процесса в соответствии с ФГОС, посещая методические объединения, семинары по данному направлению, работая над темами по самообразованию.
- родители приняли активное участие в работе над проектами, в создании предметно - развивающей среды: костюмы, предметы - заместители, игровое, спортивное оборудование и т.д.

## Материально-техническое обеспечение

В ДОУ создана материально-техническая база, хорошие условия для развития дошкольников во всех видах деятельности.

Помещения здания находятся в хорошем состоянии. На начало 2017-2018 учебного года проведен косметический ремонт во всех группах, моечных, туалетах, раздевалках, спальнях, музыкальном зале, коридорах, пищеблоке, отремонтированы полы на 10 верандах, отремонтировано игровое оборудование прогулочных участков, уложена плитка в вестибюлях ДОУ. Произведен ремонт ограждения. Проведены работы по посадке кустарников и деревьев, по декорированию ландшафта около центрального входа (сюжетные цветочные композиции, вазоны в форме животных, фонтан с живыми рыбками). Все малые архитектурные формы на участках покрашены, отремонтированы песочницы, отремонтировано оборудование на спортивном участке.

В детском саду имеются:

- групповые помещения, раздевальные, туалетные комнаты, спальни;
- кабинет заведующего;
- кабинет старшего воспитателя;
- кабинет учителя-логопеда;
- медицинский блок (кабинет медицинской сестры, процедурный кабинет, изолятор)
- кабинет музыкального руководителя;
- кабинет воспитателя физкультуры;
- кабинет бухгалтера-делопроизводителя.

Все кабинеты оснащены необходимым оборудованием, обеспечены необходимым учебно-наглядным и дидактическим материалом.

В детском саду имеются музыкальный и спортивный залы;

Учебный процесс оснащён наглядным дидактическим и учебно-игровым оборудованием.

Имеются современные технические средства: мультимедийное оборудование, принтер–сканер, телевизор, музыкальный центр, проектор с экраном. Наличие компьютерной техники: 4 персональных компьютера, 1 из них – с выходом в Интернет.

### Характеристика помещений ДОУ

| <b>Вид помещения</b>                                                           | <b>Функциональное использование</b>                                                                 |
|--------------------------------------------------------------------------------|-----------------------------------------------------------------------------------------------------|
| <b>Групповые комнаты</b>                                                       | <b>Обучение на занятиях, игры, прием пищи, физическое развитие</b>                                  |
| <b>Спальня</b>                                                                 | <b>Дневной сон, гимнастика после сна</b>                                                            |
| <b>Раздевальная комната</b>                                                    | <b>Информационно-просветительная работа с родителями</b>                                            |
| <b>Кабинет заведующего</b>                                                     | <b>Индивидуальные беседы и консультации с родителями, педагогическим и обслуживающим персоналом</b> |
| <b>Методический кабинет</b>                                                    | <b>Библиотека методической литературы, материалы по работе с педагогами и родителями</b>            |
| <b>Кабинет заместителя заведующего по административно-хозяйственной работе</b> | <b>Индивидуальные беседы с учебно-вспомогательным и обслуживающим персоналом</b>                    |
| <b>Кабинет учителя-логопеда</b>                                                | <b>Подгрупповая и индивидуальная коррекционная работа с детьми</b>                                  |

**Музыкальный зал, кабинет  
музыкального руководителя**

**Занятия по музыкальному воспитанию,  
индивидуальная работа с детьми, физическое  
развитие**

**Спортивный зал, кабинет воспитателя  
физической культуры**

**Занятия по физической культуре, кружковая и ,  
индивидуальная работа с детьми, физическое  
развитие**

**Медицинский кабинет**

**Осмотры детей, консультации врачей**

### **Предметно-развивающая среда в группах:**

В каждой группе создана предметно-развивающая среда, которая оснащена современным дидактическим материалом и пособиями для разнообразной продуктивной деятельности: музыкальной, театрализованной, физкультурно-оздоровительной, трудовой, познавательно-речевой и др. Развивающая среда постоянно совершенствуется и изменяется. Ежемесячно проводится анализ предметно-развивающей среды в каждой группе на предмет соответствия возрастным и индивидуальным особенностям детей, а также изменимость в течение отчетного периода.

Пространство групп организовано таким образом, чтобы выделить основные центры для разнообразной детской деятельности:

**Музыкальный центр**

**Уголок театрализованной деятельности**

**Физкультурный центр**

**Строительный уголок**

**Книжный уголок**

**Мини-лаборатория**

**Уголок природы**

**Уголок ручного труда**

**Центр сенсорного развития и  
изобразительной деятельности**

**Центр сюжетно-ролевых игр**

**Развивающие игры**

**Уголок по ознакомлению детей правилам  
дорожного движения**

Принципы построения развивающей среды соответствуют личностно-ориентированной модели взаимодействия взрослого с ребенком. Расположение мебели, игрового материала отвечает требованиям техники безопасности, санитарно-гигиеническим нормам, физиологии детей, принципам функционального комфорта. Материально-технические условия обеспечивают хороший уровень, физического, художественно - эстетического развития детей. В каждой группе есть место для самостоятельной деятельности детей.

**Организованная в ДОУ предметно-развивающая среда** инициирует познавательную и творческую активность детей, предоставляет ребенку свободу выбора форм активности, обеспечивает содержание разных форм детской деятельности, безопасна и комфорта, соответствует интересам, потребностям и возможностям каждого ребенка, обеспечивает гармоничное отношение ребенка с окружающим миром.

В МБДОУ «Дельфин» предметно-пространственная среда способствует всестороннему развитию дошкольников с учётом требований ФГОС ДО.

**Анализ медико - социальных условий пребывания детей в ДОУ**



В ДОУ имеется медицинский кабинет, 2 изолятора. Санитарно - гигиеническое состояние ДОУ соответствует требованиям санэпиднадзора. Питьевой, световой и воздушный режимы, режим проветривания помещений, влажная уборка помещений поддерживаются в норме.

### Содержание педагогической работы

#### ПАРЦИАЛЬНЫЕ ПРОГРАММЫ:

##### Программы и технологии в педагогическом процессе МБДОУ

Образовательный процесс в детском саду осуществляется в соответствии с образовательной программой, режимом ООД, который составлен согласно требованиям нормативных документов Министерства Образования и Науки к организации дошкольного образования и воспитания, санитарно-эпидемиологических правил и нормативов Сан-Пин, с учетом недельной нагрузки, ориентирован на реализацию ФГОС.

Педагогический коллектив реализует образовательный процесс по ООП на основе примерной основной образовательной программы «От рождения до школы», МОЗАИКА – СИНТЕЗ, Москва 2015 год, под редакцией Н.Е.Вераксы, Комаровой, Васильевой. используются также коррекционные парциальные программы: «Подготовка детей к школе с фонетико-фонематическим недоразвитием речи» Г.А.Каше, «Программа обучения детей с недоразвитием фонематического строя речи» Т.Б.Филичева, Т.Г.Чиркина, используя следующие парциальные программы и технологии:

##### *Парциальные программы и технологии:*

| <b>Название программы и технологии</b>                                                                                                                  | Линии развития          |
|---------------------------------------------------------------------------------------------------------------------------------------------------------|-------------------------|
| Л.И.Пензулаева «Физкультурные занятия в детском саду»<br>Пособия для 2-й младшей , средней , старшей гр., подг. гр.<br>М., Мозаика- Синтез 2009-2010 г. | Физическое развитие     |
| Л.И. Пензулаева «Оздоровительная гимнастика для детей 3-7 лет М., Мозаика-Синтез 2009 г.                                                                |                         |
| Л. В. Гаврючина « Здоровье сберегающие технологии в ДОУ» М., Творческий центр «Сфера» 2008 г.                                                           |                         |
| М.А.Рунова «Двигательная активность ребенка в детском саду» М., Мозаика – Синтез 2004 г.                                                                |                         |
| Е.Н.Борисова г. « Система организации физкультурно- оздоровительная работы с дошкольниками» «Панорама» 2006 г.                                          |                         |
| В.П. Новикова . Пособие для 2-й мл., средней ,старшей, подготовительной гр. – М. Мозаика -Синтез 2003, 2004                                             | Познавательное развитие |
| Е.М.Колесникова. «Математика для дошкольников»                                                                                                          |                         |
| Е.В.Колесникова М. «Гном-Пресс» 2005 г. «Развитие математического мышления у детей 5-7 лет. М. «Гном-Пресс» 2005 г                                      |                         |
| О.С.Ушакова «Программа развития речи детей дошкольного возраста в детском саду» М.: Совершенство, 1998г                                                 |                         |
| Н.Е.Веракса «Проектная деятельность дошкольников»                                                                                                       |                         |

**М.Мозаика –Синтез 2008-2010 г.**

**Гербова В.В.Пособия по развитию речи для 1-ой младшей, 2-й младшей , средней , старшей гр., подг. гр.**

**М., Мозаика- Синтез 2009-2010 г.**

**С.Н. Николаева Юный эколог М.Школа –Пресс 2004**

**О.Б. Дыбина Занятия по ознакомлению с окружающим миром**

**Для 2-й младшей , средней , старшей гр., подг. гр.**

**М., Мозаика- Синтез 2009-2010 г.**

**Л.В.Кцакова «Конструирование и ручной труд в детском саду». – М.Мозаика – Синтез 2008 г.**

**«Развивающие занятия с детьми» под ред. Л.А.Паромоновой, «Центр дошкольное детство им. А.В.Запорожца», 2007г.**

**Л.Е. Журова «Ступеньки грамотности М.Школа –Пресс 2004**

Речевое

**В.В.Гербова. Книги для чтения в детском саду и дома. Хрестоматии для 2-4, 4-5, 5-7 лет.**

развитие

**Е.В.Колесникова «От звука к букве» «Гном и Д» 2001 г.»**

**В.В.Волина М.: «Азбуковедение» М.: «Элизе Трейдинг», ЦГЛ, 2004г**

**С.А. Козлова.. «Я – человек». М.: МГПУ, 1997**

Социально-коммуникативное развитие

**Н.В.Алешина. «Ознакомление дошкольников с окружающим и социальной действительностью» М.: «Элизе Трейдинг», ЦГЛ, 2004г.**

**О.Л Князева. «Я-Ты –Мы» Программа социально –эмоционального развития дошкольников М., Мозаика – Синтез 2003 г.**

**«Этика и этикет» К.Ю.Белая. М.:1995г.**

**«Руководство играми детей в дошкольном учреждении» под ред. Васильевой 2010 г.**

**Н.Ф.Губанова.. Игровая деятельность в детском саду. « Программа и методические пособия».. М.: «Мозаика-Синтез», 2008г.**

**М.Ю.Новицкая.. «Наследие. Патриотическое воспитание в детском саду» М.:«Линка-Пресс», 2003г.**

**В.И.Петрова, 2006г. «Нравственное воспитание в детском саду. Программа и методические рекомендации».**

**Л.В.Куцакова, «Нравственно-трудовое воспитание ребенка дошкольника» , М.: «Мозаика-Синтез», 2004г**

**Н.Н.Авдеева, О.Л.Князева, Р.Б.Стеркина.. «Основы безопасности детей дошкольного возраста» М.: ООО «АСТ-ЛТД», 1998г.**

**Н.Б.Зацепина «Музыкальное воспитание в детском саду» М.Мозаика \_Синтез 2005 г**

**Т.С.Комарова. Методические пособия для 2-й**

**мл., средней ,старшей,подгот. гр» М., Мозаика- Синтез 2009 г**

**Т.С.Комарова М. Мозаика- Синтез 2005-2010 г. «Детское художественное творчество»**

**Г.С.Швайко. «Занятия по ИЗО в детском саду» М. Владос2002 г.**

**О.Л. Князева., М.Д. Маханева –.Приобщение к истокам русской народной культуры..**

**СПб: Детство-Пресс, 1998**

**О.А.Соломенникова . «Радость творчества» М., Мозаика- Синтез 2005 г**

**С.Н.Теплюк. « Занятия на прогулке» М., Мозаика-Синтез 2008 г**

**Т.Б. Филичева, Г.В. Чиркина..Коррекционное обучение и воспитание детей 5-летнего возраста с общим недоразвитием речи. М.Школьная пресса» 1999 г**

**Т.Б.Филичева,Т.Г.Чиркина« «Программа обучения детей с недоразвитием фонематического строя речи» Филичева Т.Б., Чиркина Т.Г. «Школьная пресса», 2002**

**П.А. Каше М.»Школьная пресса» 1999 г. Подготовка детей к школе с недостатками речи М.Школьная пресса» 1999 г**

**В,ВКоноваленко,С.В. Коноваленко - М.: Издательство ГНОМ и Д, 2003г. «Формирование связной речи и развития логического мышления у детей старшего дошкольного возраста»**

**Л.М.Граб Тематическое планирование коррекционной работы в логопедической группе для детей 5-6 лет с ОНР -М. Гном и Д. 2005 г.**

**А.С.Гозмяк Говорим правильно.-М.:Гном и Д 2007 г.**

**А.С.Роньжина «Занятия психолога с детьми 2-4 лет в период адаптации к дошкольному учреждению» – М.: Книголюб, 2006. – 72с.**

**В.Л. Шарохина «Коррекционно-развивающие занятия».- М.: Книголюб, 2006.**

**Е.А.Алябьева «Коррекционно-развивающие занятия для детей старшего дошкольного возраста»**

**Л.И.Катаева «Работа психолога с застенчивыми детьми». – М.: Книголюб, 2005г.**

Художественно  
-эстетическое  
развитие

Коррекционная  
работа с детьми

Образовательные программы охватывают все основные моменты жизнедеятельности детей.

#### Задачи работы МБДОУ «Дельфин» на 2017 – 2018 учебный год:

1. Формирование профессиональных компетенций педагогов дошкольной образовательной организации в сфере речевого развития воспитанников в условиях реализации ФГОС ДО.
2. Совершенствование моделей взаимодействия с семьями воспитанников, обеспечивающих единство подходов к развитию, воспитанию и образованию дошкольников в соответствии с ФГОС ДО.
3. Повышение уровня педагогической компетентности воспитателей и специалистов по включению в работу с детьми методов и приёмов развивающего обучения, проектной деятельности, ИКТ.
4. Совершенствование развивающей предметно-пространственной среды в соответствии с ФГОС ДО, обеспечивающую максимальную реализацию образовательного потенциала группы, ДОУ и его территории;
5. Формирование общей культуры личности детей, в том числе ценностей здорового образа жизни, развития их социальных, нравственных, эстетических, интеллектуальных, физических качеств, инициативности, самостоятельности и ответственности
6. Вовлечение педагогов в систему дополнительного образования как процесс развития их профессиональной активности.

**Образовательные программы охватывают все основные моменты жизнедеятельности детей.**

#### Учебный план непрерывной организованной образовательной деятельности МБДОУ детского сада «Дельфин» на 2017-2018 учебный год.

| Организованная образовательная деятельность |                                                         |                                |                     |                    |                      |                         |
|---------------------------------------------|---------------------------------------------------------|--------------------------------|---------------------|--------------------|----------------------|-------------------------|
|                                             |                                                         | Периодичность                  |                     |                    |                      |                         |
|                                             | Базовый вид деятельности и                              | Вторая группа раннего возраста | Младшая группа      | Средняя группа.    | Старшая группа.      | Подготовительная группа |
| 1                                           | Формирование элементарных математических представлений. | 4 / 1<br>8 мин.                | 4 / 1<br>15 мин.    | 4 / 1<br>20 мин.   | 4 / 1<br>25 мин.     | 8 / 2<br>60 мин.        |
| 2                                           | Рисование.                                              | 4 / 1<br>8 мин.                | 4 / 1<br>15 мин.    | 4 / 1<br>20 мин.   | 8 / 2<br>50 мин.     | 8 / 2<br>60 мин.        |
| 3                                           | Лепка                                                   | 4 / 1<br>8 мин.                | 2 / 0,5<br>7,5 мин. | 2 / 0,5<br>10 мин. | 2 / 0,5<br>12,5 мин. | 2 / 0,5<br>15 мин.      |
| 4                                           | Аппликация                                              | -                              | 2 / 0,5<br>7,5 мин. | 2 / 0,5<br>10 мин. | 2 / 0,5<br>12,5 мин. | 2 / 0,5<br>15 мин.      |
| 5                                           | Ознакомление с окружающим миром.                        | 4 / 1<br>8 мин.                | 4 / 1<br>15 мин.    | 4 / 1<br>20 мин.   | 4 / 1<br>25 мин.     | 4 / 1<br>30 мин.        |
| 6                                           | Развитие речи                                           | 8 / 2<br>16 мин.               | 4 / 1<br>15 мин.    | 4 / 1<br>20 мин.   | 8 / 2<br>50 мин.     | 8 / 2<br>60 мин.        |
| 7                                           | Физическая                                              | 8 / 2                          | 8 / 2               | 8 / 2              | 8 / 2                | 8 / 2                   |

|                                                                         |                                                                 |                             |                             |                                       |                                                                      |                                                                                                            |
|-------------------------------------------------------------------------|-----------------------------------------------------------------|-----------------------------|-----------------------------|---------------------------------------|----------------------------------------------------------------------|------------------------------------------------------------------------------------------------------------|
|                                                                         | культура в помещении                                            | 16 мин.                     | 30 мин.                     | 40 мин.                               | 50 мин.                                                              | 60 мин.                                                                                                    |
| 8                                                                       | Физическая культура на воздухе                                  | 4 / 1<br>10 мин             | 4 / 1<br>15 мин.            | 4 / 1<br>20 мин.                      | 4 / 1<br>25 мин.                                                     | 4 / 1<br>30 мин.                                                                                           |
| 9                                                                       | Музыка.                                                         | 8 / 2<br>16 мин.            | 8 / 2<br>30 мин.            | 8 / 2<br>40 мин.                      | 8 / 2<br>50 мин.                                                     | 8 / 2<br>60 мин.                                                                                           |
|                                                                         | Общее количество                                                | 11<br>90 минут<br>1 ч.30 м. | 10<br>150 мин.<br>2 ч.30 м  | 10<br>200 м<br>3 ч.20 м.              | 12<br>300 мин.<br>5 ч. 00 мин.                                       | 13<br>390 мин.<br>6 ч. 30 м.                                                                               |
| <b>Вариативная часть</b>                                                |                                                                 |                             |                             |                                       |                                                                      |                                                                                                            |
|                                                                         | Кружки.                                                         |                             | 1<br>15 мин.                | 2<br>40 мин.                          | 3<br>75 мин.                                                         | 4<br>120 мин                                                                                               |
|                                                                         | Кружок по выбору:                                               |                             | «Радуга красок»<br>4 / 1    | Пластилинография 4/ 1<br>Радуга 4 / 1 | Крепыш 8/2<br>Индивиду. занятия с логопедом 8/2<br>Азбуковедение 8/2 | Пластилинография 4 / 1<br>Крепыш 8/ 2 / Индивид. занятия с логопедом 8/2<br>«Коррекционно-развивающий» 4/1 |
|                                                                         | <b>Итого</b>                                                    | 11<br>90 мин.<br>1ч.30мин   | 11<br>165 мин.<br>2ч.45мин. | 12<br>240мин.<br>4 ч.                 | 15<br>375мин<br>6ч.15мин.                                            | 17<br>510мин.<br>8ч.30мин.                                                                                 |
| <b>Взаимодействие взрослого с детьми в различных видах деятельности</b> |                                                                 |                             |                             |                                       |                                                                      |                                                                                                            |
|                                                                         | Чтение художественной литературы                                | Ежедневно                   | Ежедневно                   | Ежедневно                             | Ежедневно                                                            | Ежедневно                                                                                                  |
|                                                                         | Конструктивно-модельная деятельность                            | 1 раз в неделю              | 1 раз в неделю              | 1 раз в неделю                        | 1 раз в неделю                                                       | 1 раз в неделю                                                                                             |
|                                                                         | Игровая деятельность                                            | Ежедневно                   | Ежедневно                   | Ежедневно                             | Ежедневно                                                            | Ежедневно                                                                                                  |
|                                                                         | Общение при проведении режимных моментов                        | Ежедневно                   | Ежедневно                   | Ежедневно                             | Ежедневно                                                            | Ежедневно                                                                                                  |
|                                                                         | Дежурства                                                       | Ежедневно                   | Ежедневно                   | Ежедневно                             | Ежедневно                                                            | Ежедневно                                                                                                  |
|                                                                         | Прогулки                                                        | Ежедневно                   | Ежедневно                   | Ежедневно                             | Ежедневно                                                            | Ежедневно                                                                                                  |
| <b>Самостоятельная деятельность детей</b>                               |                                                                 |                             |                             |                                       |                                                                      |                                                                                                            |
|                                                                         | Самостоятельная деятельность детей в центрах (уголках развития) | Ежедневно                   | Ежедневно                   | Ежедневно                             | Ежедневно                                                            | Ежедневно                                                                                                  |



|                                               |           |           |           |           |           |
|-----------------------------------------------|-----------|-----------|-----------|-----------|-----------|
| Самостоятельная игра                          | Ежедневно | Ежедневно | Ежедневно | Ежедневно | Ежедневно |
| Познавательная исследовательская деятельность | Ежедневно | Ежедневно | Ежедневно | Ежедневно | Ежедневно |
| <b>Оздоровительная работа</b>                 |           |           |           |           |           |
| Утренняя гимнастика                           | Ежедневно | Ежедневно | Ежедневно | Ежедневно | Ежедневно |
| Комплексы закаливающих процедур               | Ежедневно | Ежедневно | Ежедневно | Ежедневно | Ежедневно |
| Гигиенические процедуры                       | Ежедневно | Ежедневно | Ежедневно | Ежедневно | Ежедневно |

**Пояснительная записка к учебному плану по МБДОУ «Дельфин» на 2017 – 2018 учебный год.**

Детский сад работает с понедельника по пятницу с 7.00 до 19.00. Продолжительность занятий от 8 до 30 минут, среднее их количество от 1 до 3-х в соответствии с требованиями к максимальной нагрузке.

**Учебный план составлен в соответствии со следующими нормативными документами:**

- Федеральный Закон от 29.12.2012 N 273-ФЗ (ред. от 07.05.2013 с изменениями, вступившими в силу с 19.05.2013) "Об образовании в Российской Федерации";

- Приказ Минобрнауки России от 30.08.2013г. №1014 г. Москва «Об утверждении Порядка организации и осуществления образовательной деятельности по основным общеобразовательным программам дошкольного образования»;

- Устав МБДОУ «Дельфин»;

- "Санитарно-эпидемиологические требования к устройству, содержанию и организации режима работы в дошкольных организациях" 2.4.1.3049-13 № 26 от 15.05.2013 г.

- Приказ Министерства образования и науки Российской Федерации от 17.10.2013 № 1155 «Об утверждении федерального государственного образовательного стандарта дошкольного образования»;

- Федеральный государственный образовательный стандарт дошкольного образования (ФГОС) ;

- Примерная основная общеобразовательная программа дошкольного образования «От рождения до школы» под редакцией Н.Е. Вераксы, Т.С.Комаровой, А.М.Васильевой, (2015г.);

- Лицензия на право ведения образовательной деятельности .

Распределение организованной образовательной деятельности основано на принципах:

- соблюдение права воспитанников на дошкольное образование;

- дифференциации и вариативности, которое обеспечивает использование в педагогическом процессе модульный подход;

- соотношение между инвариантной (не более 60% от общего времени, отводимого на освоение основной образовательной программы дошкольного образования) и вариативной (не более 40 % от общего нормативного времени, отводимого на основании основной общеобразовательной программы дошкольного образования) частями учебного плана;

- сохранение преемственности между инвариантной (обязательной) и вариативной (модульной) частями;

- отражение специфики ДОУ:

а) учет видовой принадлежности – «детский сад комбинированного вида»;

б) учет особенностей возрастной структуры – в ДОО функционирует 12 групп:

МБДОО «Дельфин» работает в режиме пятидневной рабочей недели. В ДОО функционирует 12 групп с дневным 12 часовым режимом пребывания детей:

Вторая группа раннего возраста - 2 группы (2-3 года)

Младшая группа - 2 группы (3-4 года);

средняя группа – 3 группы (4-5 лет);

старшая группа – 3 группы (5-6 лет);

подготовительная группа – 2 группы (6-7 лет).

Все группы укомплектованы в соответствии с возрастными нормами.

На базе ДОО функционирует логопункт с целью осуществления коррекционной работы учителем - логопедом. Количество воспитанников - 45 (протокол ПМПК от 14.09.2016г. №1) Объем учебной нагрузки в течение недели соответствует санитарно-эпидемиологическим требованиям к устройству, содержанию и организации режима работы в дошкольных образовательных учреждениях «Санитарно – эпидемиологические правила и нормативы СанПиН 2.4.1.3049-13; Постановление Главного государственного санитарного врача РФ от 15.05.2013 № 26 «Об утверждении СанПиН 2.4.1.2791-10 «Изменение №1 к СанПиН 2.4.1.2660-10 «Санитарно-эпидемиологические требования к устройству, содержанию и организации режима работы в дошкольных организациях»

Максимально допустимый объем недельной образовательной нагрузки, включая реализацию дополнительных образовательных программ, для детей дошкольного возраста составляет: во второй ранней группе 1 час 30 мин младшей группе (дети четвертого года жизни) - 2 часа 45 мин., в средней группе (дети пятого года жизни) - 4 часа, в старшей группе (дети шестого года жизни) - 6 часов 15 минут, в подготовительной (дети седьмого года жизни) - 8 часов 30 минут.

Продолжительность непрерывной непосредственно образовательной деятельности для детей 4-го года жизни - не более 15 минут, для детей 5-го года жизни - не более 20 минут, для детей 6-го года жизни - не более 25 минут, а для детей 7-го года жизни - не более 30 минут. Максимально допустимый объем образовательной нагрузки в первой половине дня в младшей и средней группах не превышает 30 и 40 минут соответственно, а в старшей и подготовительной 45 минут и 1,5 часа соответственно. В середине времени, отведенного на непрерывную образовательную деятельность, проводят физкультминутку. Перерывы между периодами непрерывной образовательной деятельности - не менее 10 минут.

Учебная нагрузка определена с учетом необходимого требования - соблюдение минимального количества занятий на изучение каждой образовательной деятельности, которое определено в инвариантной части учебного плана, и предельно допустимая нагрузка.

Коррекционно-развивающие занятия учителя-логопеда не входят в учебный план. Занятия в логопункте проводятся малыми подгруппами (2-3 воспитанника) и индивидуально и выводятся за пределы учебного плана. Количество занятий и состав групп определяется Письмом Минобразования РФ от 14.12.2000 «Об организации работы логопедического пункта общеобразовательного учреждения». Коррекционные занятия, проводимые учителем-логопедом, являются вариативными по отношению к занятиям по развитию речи в общеобразовательном процессе (для детей, зачисленных на логопункт). Такая вариативность обеспечивает исключение превышения предельно допустимой нормы нагрузки на ребенка.

Вариативная часть в учебном плане расширяет область образовательных услуг для воспитанников.

Общая учебная нагрузка (организованная образовательная деятельность) инвариантной и вариативной частей плана по всем направлениям развития составляет:

**Вторая группа раннего возраста.**( 2-3 года) 11 НОД в неделю.

«Физическая культура на воздухе» 10 минут, продолжительность остальной организованной образовательной деятельности по 8 минут. Всего 1 ч. 30 мин.

**Младшая группа.** (3-4 года) 10 НОД и 1 кружок в неделю.

Продолжительность организованной образовательной деятельности по 15 минут. Всего 2 ч. 45 мин.

**Средняя группа.** (4-5 лет) 10 НОД и 2 кружка в неделю.

Продолжительность организованной образовательной деятельности по 20 минут. Всего 4 ч.

**Старшая группа.** (5-6 лет) 12 НОД и 3 кружка в неделю.

Продолжительность организованной образовательной деятельности по 25 минут. Всего 6 ч. 15 мин.

**Подготовительная группа.** (6-7 лет) 13 НОД и 4 кружка в неделю.

Продолжительность организованной образовательной деятельности по 30 минут. Всего 8 ч. 30 мин.

Ежедневная продолжительность прогулки детей всех возрастных групп составляет 4 часа.

Федеральный компонент сохранен полностью.

Данный учебный план гарантирует подготовку детей к школьному обучению.

### **Вариативная часть**

Вариативная часть учебного плана представлена:

дополнительными платными образовательными услугами:

кружками «Азбуковедение» по обучению грамоте (воспитанники в возрасте от 5-ти до 7-ми лет по желанию), «Пластилинография» по лепке (воспитанники в возрасте от 4-х до 5-ти лет по желанию), «Радуга красок» по изобразительности (воспитанники в возрасте от 3 до 4-ти лет по желанию), «Крепыш» по физкультурно-оздоровительной работе (воспитанники в возрасте от 5-ти до 7-ми лет по желанию), «Радуга» по изобразительности (воспитанники в возрасте от 4-ёх до 5-ти лет по желанию) индивидуальные логопедические занятия (воспитанники в возрасте от 5-ти до 6-ми лет по желанию родителей)

дополнительными бесплатными образовательными услугами:

коррекционно-развивающая образовательная деятельность с педагогом –психологом (воспитанники в возрасте от 6-ти до 7-ми лет по желанию), индивидуальные логопедические занятия (воспитанники в возрасте от 6-ти до 7-ми лет)

Кружки «Крепыш», «Азбуковедение», «Пластилинография – подготовительная группа» и индивидуальные занятия с логопедом проводятся 2 раза в неделю. остальные кружки - 1 раз в неделю.

Содержание кружковой деятельности планируется и реализуется по рабочей программе педагога.

### **Учебный план дополнительной образовательной деятельности**

**МБДОУ детского сада «Дельфин»**

**на 2017-2018 учебный год.**

|          |                             | <b>Группа. Количество часов по программе за месяц, в неделю, за год</b> |                        |                        |                                |
|----------|-----------------------------|-------------------------------------------------------------------------|------------------------|------------------------|--------------------------------|
|          | <b>Название объединения</b> | <b>Младшая группа</b>                                                   | <b>Средняя группа.</b> | <b>Старшая группа.</b> | <b>Подготовительная группа</b> |
| <b>1</b> | кружок ««Радуга красок»»    | 4 / 1/36<br>15 мин.                                                     |                        |                        |                                |
| <b>2</b> | кружок ««Радуга»»           |                                                                         | 4 / 1/36<br>20 мин     |                        |                                |
| <b>3</b> | кружок «Пластилинография»   |                                                                         | 4 / 1/36<br>20 мин     |                        |                                |
| <b>4</b> | Кружок «Пластилинография»   |                                                                         |                        |                        | 8 / 2/72<br>30 мин.            |
| <b>5</b> | кружок «Крепыш»             |                                                                         |                        | 8 / 2/72<br>25 мин.    | 8 / 2/72<br>30 мин             |

|   |                                                      |              |              |                     |                         |
|---|------------------------------------------------------|--------------|--------------|---------------------|-------------------------|
| 6 | кружок<br>«Азбуковедение»                            |              |              | 8 / 2/72<br>25мин.  |                         |
| 7 | Индивид. занятия с<br>логопедом                      |              |              | 8 / 2/72<br>15 мин. | 8 / 2/72<br>15- 20 мин. |
| 8 | Коррекционно-<br>развивающее занятие с<br>психологом |              |              |                     | 4 / 1/36<br>30 мин      |
|   | Кружки.                                              | 1<br>15 мин. | 2<br>40 мин. | 3<br>75 мин.        | 4<br>120 мин            |

**Пояснительная записка к учебному плану дополнительной образовательной деятельности  
МБДОУ детского сада «Дельфин»  
на 2016-2017 учебный год.**

**Учебный план** дополнительного образования **составлен в соответствии со следующими нормативными документами:**

- Федеральный Закон от 29.12.2012 N 273-ФЗ (ред. от 07.05.2013 с изменениями, вступившими в силу с 19.05.2013) "Об образовании в Российской Федерации";

- Приказ Минобрнауки России от 30.08.2013г. №1014 г. Москва «Об утверждении Порядка организации и осуществления образовательной деятельности по основным общеобразовательным программам дошкольного образования;

- Устав МБДОУ «Дельфин»;

- "Санитарно-эпидемиологические требования к устройству, содержанию и организации режима работы в дошкольных организациях" 2.4.1.3049-13 № 26 от 15.05.2013 г.

- Приказ Министерства образования и науки Российской Федерации от 17.10.2013 № 1155 «Об утверждении федерального государственного образовательного стандарта дошкольного образования»;

- Федеральный государственный образовательный стандарт дошкольного образования (ФГОС) ;

- Примерная основная общеобразовательная программа дошкольного образования «От рождения до школы» под редакцией Н.Е. Вераксы, Т.С.Комаровой, А.М.Васильевой, (2015г.);

- Лицензия на право ведения образовательной деятельности .

МБДОУ «Дельфин» работает в режиме пятидневной рабочей недели. В ДОУ функционирует 12 групп с дневным 12 часовым режимом пребывания детей:

Вторая группа раннего возраста - 2 группы (2-3 года)

Младшая группа - 2 группы (3-4 года);

средняя группа – 3 группы (4-5 лет);

старшая группа – 3 группы (5-6 лет);

подготовительная группа – 2 группы (6-7 лет).

Все группы укомплектованы в соответствии с возрастными нормами.

На базе ДОУ функционирует логопункт с целью осуществления коррекционной работы учителем - логопедом. Количество воспитанников - 45 (протокол ПМПК от 14.09.2016г. №1)

Объем учебной нагрузки в течение недели соответствует санитарно-эпидемиологическим требованиям к устройству, содержанию и организации режима работы в дошкольных образовательных учреждениях «Санитарно – эпидемиологические правила и нормативы СанПиН 2.4.1.3049-13; Постановление Главного государственного санитарного врача РФ от 15.05.2013 № 26 «Об утверждении СанПиН 2.4.1.2791-10 «Изменение №1 к СанПиН 2.4.1.2660-10 «Санитарно-эпидемиологические требования к устройству, содержанию и организации режима работы в дошкольных организациях» Коррекционно-развивающие занятия учителя-логопеда не входят в учебный план. Занятия в логопункте проводятся

малыми подгруппами (2-3 воспитанника) и индивидуально и выводятся за пределы учебного плана. Количество занятий и состав групп определяется Письмом Минобразования РФ от 14.12.2000 «Об организации работы логопедического пункта общеобразовательного учреждения». Коррекционные занятия, проводимые учителем-логопедом, являются вариативными по отношению к занятиям по развитию речи в общеобразовательном процессе (для детей, зачисленных на логопункт). Такая вариативность обеспечивает исключение превышения предельно допустимой нормы нагрузки на ребенка.

Учебный план по дополнительному образованию разработан на основе учёта интересов воспитанников и желания родителей с учётом профессионального потенциала педагогического коллектива.

Целью дополнительного образования является выявление и развитие каждого ребёнка.

Продолжительность освоения программы по дополнительному образованию по годам определяется педагогом в соответствии с запросами детей и родителей, с учётом социального заказа и утверждается заведующим ДОО.

По окончании учебного года с целью представления результатов работы в творческих объединениях проводятся отчётные концерты, открытые занятия, конкурсы, соревнования, праздники и другие мероприятия. Формы и сроки их проведения определяет педагог по согласованию с администрацией.

Учебная нагрузка по всем направлениям развития по дополнительному образованию составляет:

**Младшая группа.** (3-4 года) 1 кружок в неделю / 15 минут/

**Средняя группа.** (4-5 лет) 2 кружка в неделю по 20 минут.

**Старшая группа.** (5-6 лет) 3 кружка в неделю по 25 минут

**Подготовительная группа.** (6-7 лет) 4 кружка в неделю по 30 минут

Федеральный компонент сохранен полностью.

Вариативная часть учебного плана представлена **дополнительными платными образовательными услугами:**

кружками «**Азбуковедение**» по познавательно-речевому развитию (воспитанники в возрасте от 5-ти до 6-ти лет по желанию), «**Пластилинография**» (воспитанники в возрасте от 4-х до 5-ти лет по желанию), «**Радуга красок**» (воспитанники в возрасте от 3 до 4-ёх лет по желанию) по художественно-эстетическому развитию, «**Крепыш**» по физкультурно-оздоровительной работе (воспитанники в возрасте от 5-ти до 7-ми лет по желанию), «**Радуга**» (воспитанники в возрасте от 4-ёх до 5-ти лет по желанию) по художественно-эстетическому развитию, «**Пластилинография**» (воспитанники в возрасте от 6-х до 7-ти лет по желанию), **индивидуальные логопедические занятия** (воспитанники в возрасте от 5-ти до 7-ми лет по желанию родителей);

**дополнительными бесплатными образовательными услугами:**

коррекционно-развивающее занятие с педагогом – психологом (воспитанники в возрасте от 6-ти до 7-ми лет), индивидуальные логопедические занятия (воспитанники в возрасте от 5-ти до 7-ми лет), кружок «**Радуга красок**» (воспитанники в возрасте от 3 до 4-ёх лет по желанию) по художественно-эстетическому развитию

Кружки «**Крепыш**», «**Азбуковедение**», «**Пластилинография**» – старшие и подготовительные группы» и индивидуальные занятия с логопедом проводятся 2 раза в неделю. остальные кружки - 1 раз в неделю.

Содержание вариативной части учебного плана не превышает допустимой нагрузки по всем возрастным группам. Повышение качества содержания и образования в детском саду осуществляется с использованием примерных образовательных программ (учебно-методический комплект) и современных технологий:

Все программы, реализуемые в МБДОУ, скоординированы таким образом, что в целом учитываются основные положения и подходы программы «От рождения до школы», обеспечивается целостность педагогического процесса.

**Вывод:** воспитательно-образовательный процесс в МБДОУ «Дельфин» строится с учетом требований локальных актов ДОО и санитарно-гигиенического режима в дошкольных учреждениях.



## 6. Финансовое обеспечение функционирования и развития ДОУ

| Финансовые ресурсы ДОУ и их использование<br>в 2017- 2018 учебном году. |                                                                                     | 2017 г.    | 2018г. на<br>30.09.2018 |
|-------------------------------------------------------------------------|-------------------------------------------------------------------------------------|------------|-------------------------|
| На 2017-2018 учебный год выделены средства из районного бюджета на :    |                                                                                     |            |                         |
| -                                                                       | заработную плату сотрудников                                                        | 9586909.62 | 7379937.89              |
| -                                                                       | компенсацию за книгоиздательскую продукцию                                          |            |                         |
| -                                                                       | налоги с оплаты труда                                                               | 2918303.96 | 2263322.83              |
| -                                                                       | оплату основного телефона                                                           | 8091.85    | 6222.14                 |
| -                                                                       | оплату коммунальных услуг                                                           | 2057091.44 | 1644598.5               |
| -                                                                       | расходы по содержанию имущества                                                     | 60923.09   | 38615.24                |
| -                                                                       | противопожарные мероприятия                                                         | 40973.26   | 15600                   |
| -                                                                       | медицинские осмотры                                                                 | 100220     | 109201                  |
| -                                                                       | оплату прочих услуг                                                                 | 19412.44   | 15288.36                |
| -                                                                       | приобретение основных средств: стиральная машина, холодильник, мясорубка, плитка.   | 12700      | 7920                    |
| -                                                                       | продукты питания                                                                    | 780990.73  | 553197.53               |
| -                                                                       | прочие материальные запасы                                                          |            |                         |
| -                                                                       | прочие расходы ДОУ.                                                                 | 22566.64   | 05543.6                 |
| Всего выделено за 2017-2018 уч. год                                     |                                                                                     |            |                         |
| Выделенные средства освоены по назначению и в полном объеме.            |                                                                                     |            |                         |
| Также за учебный год поступило средств из внебюджетных источников:      |                                                                                     |            |                         |
| -                                                                       | родительская плата                                                                  | 2168852.25 | 1251865                 |
| -                                                                       | добровольные взносы родителей израсходованы на развитие предметно-развивающей среды | 112255     | 87597.5                 |

Анализ деятельности детского сада за 2017-2018 учебный год показал, что учреждение имеет стабильный уровень функционирования:

- приведена в соответствии нормативно-правовая база;
- сложился сплоченный творческий коллектив

### 7. Охват воспитанников дополнительным образованием.

В 2017 году в Детском саду работали кружки по направлениям:

- 1) художественно-эстетическое: «Радуга», «Пластилинография»;
- 2) социально-педагогическое: «Обучение чтению», «Безопасное детство», индивидуальные занятия с логопедом;
- 3) физкультурно-спортивное: «Крепыш».

Все воспитатели имеют Рабочие программы по дополнительным образовательным услугам, которые рассмотрены и одобрены на заседании педагогического совета, утверждены руководителем ДОУ. В дополнительном образовании задействовано 85 процентов воспитанников Детского сада.

С апреля 2014 года согласно Федеральному закону «Об образовании в Российской Федерации» от 29.12.2012 года № 273-ФЗ; Закона Брянской области «Об образовании в Брянской области» от 08.08.2013 года № 62-З; Правилам оказания платных образовательных услуг, утвержденными Постановлением Правительства Российской Федерации от 15.08.2013 года № 706; письмом Министерства образования Российской Федерации от 15.12.1998 года № 57 «О внебюджетных средствах образовательных учреждений» и другими нормативными правовыми актами, действующими в сфере образования, детский сад стал оказывать ряд платных образовательных услуг, цель которых повышение уровня и качества образования воспитанников муниципального бюджетного дошкольного образовательного учреждения Трубчевский детский сад комбинированного вида «Дельфин»; развитие интеллектуальных и творческих способностей детей; стимулирование труда педагогических работников, развитие механизмов совершенствования и повышения уровня оплаты труда; создание дополнительных условий для развития Учреждения, в том числе совершенствования материально-технической базы, обеспечивающей образовательный процесс, организацию досуга и отдыха детей.

## **1. Перечень дополнительных платных образовательных услуг**

1.1. Учреждение на основании Устава оказывает следующие дополнительные платные образовательные услуги в сфере образования по следующим направлениям :

- обучение основам изобразительного искусства ( кружки «Радуга», «Пластилинография», «Творческая мастерская» ) ;
- обучение основам музыкальной грамоты ( кружок «Игра на музыкальном инструменте ( фоно)»);
- развитие речи( кружок «Обучение театрализации» ) ;
- развитие математических способностей ( кружок «Занимательная математика, логика»;
- , танцам ( кружок «Каблучок» (ритмика и хореография));
- вокалу (кружок вокального пения «Рябинушка»);
- физкультурно-оздоровительный ( кружок «Крепыш»);
- подготовка к школе (кружки: «Обучение чтению», «Предшкольная подготовка»;
- кружок «Одаренный ребенок»;
- индивидуальная коррекционная работа с логопедом;
- группа выходного дня;
- организация дней Рождения в детском саду;
- группа вечернего пребывания;
- группа по адаптации к детскому саду.

1.2. Перечень дополнительных платных образовательных услуг рассматривается на заседании Педагогического совета и утверждается заведующим.

## **2. Условия и порядок предоставления дополнительных платных образовательных услуг**

2.1. Для предоставления дополнительных платных образовательных услуг Учреждение создает следующие необходимые условия:

- изучение спроса родителей (законных представителей) на предоставляемые услуги;
- соответствие действующим санитарным нормам и правилам;
- соответствие требованиям по охране и безопасности здоровья потребителей услуг;
- качественное кадровое обеспечение;
- необходимое программно-методическое и техническое обеспечение.

2.2. До заключения договора с потребителем и в период его действия Учреждение предоставляет достоверную информацию об исполнителе и оказываемых дополнительных платных образовательных услугах, обеспечив правильный выбор услуг. Информация располагается в удобном для обозрения месте и содержит следующие сведения:

- исполнитель – наименование и юридический адрес, наличие лицензии с указанием регистрационного номера, срока действия и органа, её выдавшего;
- перечень дополнительных платных образовательных услуг;
- перечень лиц, непосредственно оказывающих дополнительные платные образовательные услуги и информация о них (Ф.И.О., сведения об образовании и квалификации, о курсовой подготовке).

2.3. Объем предоставляемых дополнительных платных образовательных услуг и их стоимость, устанавливаются постановлением главы администрации Трубчевского муниципального района на

основании Решения Трубчевского районного совета народных депутатов от 30.03.2012 года № 4-469 «Об утверждении Порядка определения платы для физических и юридических лиц за услуги (работы) муниципальных учреждений».

2.4. Заведующий Учреждением на основании постановления администрации Трубчевского муниципального района издает приказ об организации конкретной дополнительной платной образовательной услуги в Учреждении. Приказом утверждается:

- порядок предоставления дополнительной платной образовательной услуги (график, режим работы);
- кадровый состав (руководитель, основной состав), проводящий платные дополнительные образовательные услуги и его функциональные обязанности;
- состав потребителей дополнительных платных образовательных услуг;
- ответственность лиц за организацию дополнительной платной образовательной услуги;
- льготы по оплате дополнительной платной образовательной услуги.

2.5. В рабочем порядке заведующий Учреждением может рассматривать и утверждать:

- список лиц, получающих платную дополнительную образовательную услугу (список может дополняться, уточняться в течение учебного года);
- расписание занятий;
- при необходимости другие документы (должностные инструкции, расчеты тарифа дополнительной платной образовательной услуги, формы договоров и соглашений, дополнения к ним, рекламные материалы, буклеты и т.д.)

2.6. Заведующий Учреждением заключает договоры с потребителями на оказание дополнительных платных образовательных услуг.

Исполнитель не вправе оказывать предпочтение одному потребителю перед другим в отношении заключения договора, кроме случаев, предусмотренных законом и иными нормативными правовыми актами.

2.7. Договор заключается в письменной форме и содержит следующие сведения:

- наименование Учреждения и место его нахождения (юридический адрес);
- сведения о потребителе – Ф.И.О., адрес, телефон;
- перечень платных дополнительных образовательных услуг, их тарифов и порядок оплаты;
- размер льгот;
- направленность программ;
- сроки оказания платных дополнительных образовательных услуг;
- права и обязанности исполнителя;
- права и обязанности потребителя;
- ответственность за неисполнение или ненадлежащее исполнение обязательств по договору;
- должность, Ф.И.О. лица, подписывающего договор от имени исполнителя, его подпись, а также подпись потребителя.

2.8. Договор составляется в двух экземплярах, один из которых находится у исполнителя, другой – у потребителя.

2.9. Дополнительные платные образовательные услуги оказываются потребителям в свободное от образовательного процесса время. Место оказания дополнительных платных образовательных услуг определяется в соответствии с расписанием организации образовательного процесса в свободных помещениях.

2.10. Наполняемость групп для занятий определяется в соответствии с потребностью потребителей.

2.11. Продолжительность занятий устанавливается в зависимости от возраста детей и оказываемых услуг в соответствии с расписанием занятий по оказанию дополнительных платных образовательных услуг.

### **3. Ценообразование на дополнительные платные образовательные услуги**

3.1. Предоставление дополнительных платных образовательных услуг Учреждением осуществляется по ценам, которые рассчитываются на основе экономически обоснованной себестоимости услуг с учетом необходимости уплаты налогов и сборов, а также с учетом целей, указанных в п. 1.2. настоящего Положения.

3.2. Формирования цены на дополнительные платные образовательные услуги основано на принципе частичного возмещения затрат Учреждения на оказание дополнительных платных образовательных услуг.

3.3. При расчете цены услуги на одного обучающегося количество потребителей данного вида дополнительных платных образовательных услуг определяется посредством:

- максимально возможного количества обучающихся по данному виду дополнительных платных образовательных услуг, рассчитанного в соответствии с наполняемостью Учреждения;
- планируемого количества обучающихся по данному виду дополнительных платных образовательных услуг.

3.4. Основанием для пересмотра действующих цен на дополнительные платные образовательные услуги является наличие одного из следующих условий:

- изменение затрат на производство услуг, вызванное внешними факторами;
- изменение действующего законодательства, нормативно-правовых актов, регулирующих вопросы налогообложения, ценообразования;
- форс-мажорные обстоятельства.

#### **4. Порядок получения и расходования денежных средств**

4.1. Дополнительные платные образовательные услуги осуществляются за счет внебюджетных средств:

- средств родителей (законных представителей)
- благотворительных пожертвований.

4.2. Потребитель обязан оплатить оказываемые дополнительные платные образовательные услуги в порядке и в сроки, указанные в договоре.

4.3. Оплата платных дополнительных образовательных услуг производится безналичным путем (на лицевой счет Учреждения) по квитанции, не позднее 10 числа месяца, следующего за отчетным, или в кассу Учреждения (для учреждений сельской местности).

Потребителю в соответствии с законодательством Российской Федерации выдается документ, подтверждающий оплату услуг.

4.4. Учреждение расходует средства, полученные от оказания дополнительных платных образовательных услуг (в соответствии со сметой доходов и расходов).

#### **5. Ответственность исполнителя и потребителя при предоставлении дополнительных платных образовательных услуг**

5.1. Исполнитель оказывает дополнительные платные образовательные услуги в порядке и в сроки, определенные договором, и в соответствии с Уставом.

5.2. За неисполнение, либо ненадлежащее исполнение обязательств по договору исполнитель и потребитель несут ответственность, предусмотренную договором и законодательством РФ.

5.3. При обнаружении недостатков оказания дополнительных платных образовательных услуг, в том числе оказания их не в полном объеме, потребитель вправе потребовать возмещения понесенных им расходов по устранению недостатков дополнительных платных образовательных услуг своими силами или третьими лицами.

5.4. Потребитель вправе расторгнуть договор, если в установленный договором срок недостатки оказанных дополнительных платных образовательных услуг не устранены исполнителем, либо имеют существенный характер.

#### **6 Контроль за предоставлением дополнительных платных образовательных услуг**

6.1. Контроль за соблюдением правильности расчета стоимости дополнительных платных образовательных услуг и качества их предоставления осуществляет Учредитель.

6.2. Руководитель Учреждения обязан отчитываться о расходовании средств, полученных от предоставления дополнительных платных образовательных услуг, не реже 1 раза в год, согласно установленным нормам отчетности.

6.3. В случае выявления нарушений в работе Учреждения по предоставлению дополнительных платных образовательных услуг, в том числе снижения качества предоставления дополнительных платных образовательных услуг, нанесения ущерба основной деятельности Учреждения Учредитель вправе приостановить предоставление дополнительных платных образовательных услуг.

## 7. Кадровое обеспечение оказания дополнительных платных образовательных услуг

7.1. Для выполнения работ по оказанию дополнительных платных образовательных услуг привлекаются основные работники Учреждения.

7.2. Отношения Учреждения и привлекающихся работников строятся в соответствии с действующим законодательством РФ.

7.3. Оплата труда работников, привлеченных к предоставлению дополнительных платных образовательных услуг осуществляется за счет денежных средств, полученных от реализации дополнительных платных образовательных услуг.

### Порядок по организации

**платных услуг** в муниципальном бюджетном дошкольном образовательном учреждении Трубчевский детский сад комбинированного вида «Дельфин» с 01.09.2016г. по 31.08.2017г.

| №  | Организационный момент                                                                           | Ответственный     | должность           | Срок исполнения         |
|----|--------------------------------------------------------------------------------------------------|-------------------|---------------------|-------------------------|
| 1. | Приказ об организации платных услуг на 2017-2018уч.г..                                           | Е.В.Бырдина       | заведующий          | до 01.09.2018г.         |
| 2. | Приказ об утверждении списка, стоимости, Порядка о расходовании платных услуг на 2017/2018 уч.г. | Е.В.Бырдина       | заведующий          | до 01.09.2018г.         |
| 2. | Приказ о возложении ответственности за организацию и ведение платных услуг.                      | Е.В.Бырдина       | Заведующий          | до 01.09.2018г.         |
| 3. | Утвердить и ввести в действие на 2016-2017 уч. год программы по платным услугам                  | В.В.Цыганкова     | старший воспитатель | до 01.09.2018г.         |
| 4. | Составить расписание платных услуг в соответствии с СанПиНами 2.4.1.3049-13                      | Цыганкова В.В.    | старший воспитатель | до 01.09.2018г.         |
| 5. | Заявления родителей.                                                                             | воспитатели групп |                     | по мере поступления     |
| 6. | Заключение договоров с исполнителями.                                                            | ответственный     |                     | в течение учебного года |
|    |                                                                                                  | Н.И.Анисова       | Делопроизводитель   |                         |

- |    |                                                                                                                                                  |             |            |                                |
|----|--------------------------------------------------------------------------------------------------------------------------------------------------|-------------|------------|--------------------------------|
| 7. | Заключение договоров с родителями (законными представителями) на оказание платной услуги согласно заявлению родителей (законных представителей). | Е.В.Бырдина | заведующий | <b>в течение учебного года</b> |
| 8. | Приказ на утверждение расчета цены на оказание платной услуги, Порядка расходования                                                              | Е.В.Бырдина | заведующий | <b>до 01.09.2018г.</b>         |

**Прейскурант цен  
платных дополнительных образовательных услуг  
МБДОУ Трубчевский детский сад комбинированного вида «Дельфин»  
на период с 01.09.2017 г. по 31.08.2018 г.**

| №   | Наименование кружка                             | Стоимость<br>1 часа | Форма<br>предоставления<br>услуги | примечание |
|-----|-------------------------------------------------|---------------------|-----------------------------------|------------|
| 1.  | «Каблук»<br><br>(танцы и ритмика)               | 30 руб.             | групповая                         |            |
| 2.  | Кружок «Крепыш» (физкультурно-оздоровительный)  | 30 руб.             | групповая                         |            |
| 3.  | Кружок «Радуга» «ИЗО»                           | 30 руб.             | групповая                         |            |
| 4.  | Кружок «Пластинография»                         | 30 руб.             | групповая                         |            |
| 5.  | Кружок «Обучение чтению»                        | 30 руб.             | групповая                         |            |
| 6.  | Кружок «Предшкольная подготовка»                | 30 руб.             | групповая                         |            |
| 7.  | Кружок «Занимательная математика, логика»       | 30 руб.             | групповая                         |            |
| 8.  | Кружок «Одаренный ребенок»                      | 30 руб.             | групповая                         |            |
| 9.  | Кружок «Творческая мастерская»                  | 30 руб.             | групповая                         |            |
| 10. | Кружок «Обучение театрализации»                 | 30 руб.             | групповая                         |            |
| 11. | Индивидуальная коррекционная работа с логопедом | 100руб.             | Индивидуальная<br>и групповая     |            |
| 12. | Группа выходного дня (без организации питания)  | 50 руб.             | групповая                         |            |
| 13. | Игра на музыкальных инструментах. (фоно)        | 70 руб.             | Индивидуальная<br>и групповая     |            |
| 14. | Кружок «Рябинка» (вокальное пение)              | 30 руб.             | Индивидуальная<br>и групповая     |            |

|     |                                                                                 |           |           |                                        |
|-----|---------------------------------------------------------------------------------|-----------|-----------|----------------------------------------|
| 15. | Организация дней Рождения в детском саду                                        | 1500 руб. | Групповая |                                        |
| 16. | Группа выходного дня ( с 8-00 до 15-00; С питанием (500 руб)<br><br>Без питания | 500 руб.  | Групповая | С 8-00 до 15-00<br><br>(завтрак, обед) |
| 17. | Группа вечернего пребывания ( с 19-00 до 21-00)                                 | 50 руб.   | Групповая |                                        |
| 18. | Группа по адаптации к детскому саду (от 1года до 3-х лет)                       | 50 руб.   | Групповая |                                        |

### 8. Результаты образовательной деятельности ДООУ

Содержание образовательного процесса в 2017 – 2018 учебном году было выстроено в соответствии с образовательной программой дошкольного образования, разработанной на основе требований ФГОС ДО с учётом Примерной образовательной программы дошкольного образования «От рождения до школы» под редакцией под редакцией Н.Е. Вераксы, Т.С. Комаровой, М.А. Васильевой, согласно которой образовательная деятельность с детьми осуществляется в процессе организации специфичных для каждого возраста воспитанников видов деятельности.

В раннем возрасте (от 2 до 3 лет) это:

- Предметная деятельность и игры с составными и динамическими игрушками;
- Экспериментирование с материалами и веществами;
- Общение со взрослыми и совместные игры со сверстниками под руководством взрослого;
- Самообслуживание и действия с бытовыми предметами-орудиями;
- Восприятие смысла музыки, сказок, стихов;
- Рассматривание картинок;
- Двигательная активность.

В дошкольном возрасте (3 – 7 лет) это:

- Двигательная деятельность;
- Игровая;
- Изобразительная;
- Конструктивная;
- Коммуникативная;
- Музыкальная;
- Познавательно-исследовательская;
- Самообслуживание и элементарный бытовой труд;
- Восприятие художественной литературы и фольклора.

В основу организации образовательного процесса определен комплексно-тематический принцип с ведущей игровой деятельностью, а решение программных задач осуществляется в разных формах совместной деятельности взрослых и детей, а также в самостоятельной деятельности детей. Помимо этого, в дошкольных группах проводилась педагогическая диагностика освоения воспитанниками 5 образовательных областей – 2 раза в год (октябрь, май).

Поскольку, согласно ФГОС ДО, педагогическая диагностика связана с оценкой эффективности педагогических действий воспитателя и лежит в основе их дальнейшего планирования, результаты педагогической диагностики не подлежат публичной огласке, а используются педагогом для индивидуализации образования и оптимизации работы с группой детей.



### Резервы повышения результативности работы:

1. Продолжать использовать результаты педагогической диагностики для построения образовательной траектории каждого ребёнка, коррекции особенностей его развития, а также оптимизации работы с группой.
2. Педагогу-психологу проводить коррекционно-развивающие занятия с детьми, имеющими низкие показатели в той или иной сфере развития.

В этом году количество выпускников составило 75 ребёнка.

В подготовительных группах Медико психолого-педагогическим центром была проведена комплексная проверка, основная цель которой – выявить уровень готовности дошкольников 6-7 лет к школьному обучению. Сделаны следующие выводы: 100% детей подготовительных групп готовы к школьному обучению. Высокий уровень 40%, средний 50%, ниже среднего 10% детей, здесь можно говорить о благоприятном прогнозе при обучении в школе.

### Уровень готовности выпускников к школе в 2017-2018 уч. году

| Показатель<br>готовности                                       | Количество<br>детей | Из них           |         |         |
|----------------------------------------------------------------|---------------------|------------------|---------|---------|
|                                                                |                     | ниже<br>среднего | средний | высокий |
| Мотивация к обучению в<br>школе                                | 83                  | 5                | 36      | 41      |
|                                                                |                     | 10%              | 40 %    | 50 %    |
| Интеллектуальное развитие<br>(любопытный, активный)            | 83                  | 5                | 41      | 36      |
|                                                                |                     | 10%              | 50 %    | 40 %    |
| Произвольность поведения                                       | 83                  | 5                | 41      | 36      |
|                                                                |                     | 10%              | 50 %    | 40 %    |
| Коммуникативность<br>(навыки общения со<br>взрослыми и детьми) | 83                  | 5                | 41      | 36      |
|                                                                |                     | 10%              | 50 %    | 40 %    |
| Уровень физического<br>развития                                | 83                  | 5                | 41      | 36      |
|                                                                |                     | 10%              | 50 %    | 40 %    |

**Вывод:** В результате проведенной работы отмечается средний и высокий уровень готовности детей к школьному обучению.

### Результаты коррекционно-логопедической деятельности.

Всего выявлено с нарушениями речи – 54 воспитанника. 27 из них обучались на логопункте учителем –логопедом Ермаковой Л.С. и были успешно выпущены с исправленной речью в школу, остальные 27 детей посещали логопедический кружок .13 из них исправили речь, 14 – оставлены для продолжения коррекционной работы.

**ТАБЛИЦА ЭФФЕКТИВНОСТИ ЛОГОПЕДИЧЕСКОЙ РАБОТЫ  
ЗА 2017– 2018 УЧЕБНЫЙ ГОД**

| ДИАГНОЗЫ | РЕЗУЛЬТАТЫ      |   |            |   |              |   |            |                         |                      |         | ВЫХОД |      |
|----------|-----------------|---|------------|---|--------------|---|------------|-------------------------|----------------------|---------|-------|------|
|          | Кол-во<br>детей | с | чисто<br>н | с | улучш<br>ен. | в | психи<br>с | незнач<br>ительн<br>ыми | улучш<br>продо<br>л. | обучени | логоп | ункт |

|                                |     |       |  |    |    |           |
|--------------------------------|-----|-------|--|----|----|-----------|
| 1.ОНР III<br>уровня, дизартрия | 14  | 13    |  |    | 1  | 14        |
| 2.ФФН дизартрия                | 13  | 13    |  |    |    | 13        |
| ИТОГО:                         | 100 | 96,3% |  | 0% | 0% | 3,7% 100% |
|                                | %   |       |  |    |    |           |

Результативность и эффективность работы достаточно высокие, что даёт основание считать организацию коррекционного процесса успешной.

### Результаты коррекционной работы с детьми с нарушениями речи

| Года      | Показатель речи |                               |               |
|-----------|-----------------|-------------------------------|---------------|
|           | Хорошая речь    | Со значительным<br>улучшением | Без улучшения |
| 2015-2016 | 16-88%          |                               | -             |
| 2016-2017 | 14 – 81,2%      |                               | -             |
| 2017-2018 | 26 – 96,3%      | 1- 3,7 %                      | -             |

Коррекционно-развивающее сопровождение в ДОУ осуществляется в соответствии с учебными планами, которые составлены по программам дошкольного образования для детей с общим недоразвитием речи. Они отбираются с учетом индивидуально-типологических особенностей воспитанников и структуры дефекта, выявленной в ходе комплексной диагностики. Достижение цели обеспечивается постановкой широкого круга образовательных, воспитательных, коррекционных и развивающих задач, решение которых осуществляется учителем-логопедом, воспитателями, музыкальным руководителем, инструктором по физической культуре на индивидуальных и фронтальных занятиях, а также созданием единого речевого пространства в детском саду. Занятия строятся в игровой форме, что повышает мотивационную готовность детей, активизирует их. В ДОУ функционирует медико-педагогический консилиум (ПМПк), что позволяет осуществлять комплексный подход в работе с детьми.

**Вывод:** воспитательно-образовательный процесс в ДОУ строится с учетом требований санитарно-гигиенического режима в дошкольных учреждениях.. Годовые задачи реализованы в полном объеме. В ДОУ систематически организуются и проводятся различные мероприятия, творчески реализуются проекты, сформирован коллектив единомышленников. Педагоги ДОУ – талантливые, творческие люди! 2017-2018 учебный год весь коллектив активно работал в инновационном режиме, внедряя в свою деятельность современные образовательные технологии.

### Формы работы по физическому развитию и оздоровлению детей

В ДОУ проводился комплекс здоровьесберегающих мероприятий, направленных на улучшение и укрепление психического и физического здоровья детей:

физкультурные занятия, организованные формы прогулки, закаливание, различные виды гимнастик, спортивные игры на свежем воздухе, подвижные игры, облегченная форма одежды на физкультурных занятиях, участие в спортивных соревнованиях различного уровня. Прослеживалась преемственность со школами города, проведены соревнования между командами детей подготовительных групп детского сада и выпускниками 2015 года – первоклассниками.

На физкультурных занятиях используется различное спортивно-игровое оборудование.

На физкультурных занятиях воспитателем по физкультуре осуществляется индивидуальный подход к детям, учитывается уровень физической готовности ребенка, группа здоровья.

Большая роль в пропаганде физкультуры и спорта отводится работе с родителями.

Результатом совместной работы педагогического и медицинского персонала ДОО по охране и укреплению здоровья детей явилось:

- протекание заболеваний без осложнений и в более легкой форме;
- повышение уровня физической подготовленности детей к обучению в школе;
- повышение психоэмоционального статуса ребенка;
- снижение частоты заболеваний на 1 ребенка в год.

Дети детского сада принимали активное участие в районных мероприятиях

## 9. Состояние здоровья детей

**Здоровьесберегающая направленность воспитательно-образовательного процесса** обеспечивает формирование физической культуры детей и определяет общую направленность процессов реализации и освоения Программы ДОО. Одно из основных направлений физкультурно-оздоровительной работы нашего ДОО - это создание оптимальных условий для целесообразной двигательной активности детей, формирование у них необходимых двигательных умений и навыков, а также воспитание положительного отношения и потребности к физическим упражнениям.

Оздоровительная работа в ДОО проводится на основе нормативно - правовых документов:

- ФЗ № 52 «О санитарно-эпидемиологическом благополучии населения».
- СанПиН 2.4.1.3049-13 «Санитарно-эпидемиологические требования к устройству, содержанию и организации режима работы в дошкольных организациях».

В ДОО разработан и используется мониторинг состояния здоровья воспитанников, что важно для своевременного выявления отклонений в их здоровье.

Для всех возрастных групп разработан *режим дня* с учётом возрастных особенностей детей и специфики сезона (на тёплый и холодный период года). Для детей раннего возраста, впервые посещающих ДОО, специальный адаптационный режим. Также имеется гибкий режим дня на холодный период года и индивидуальный режим для детей после перенесённого заболевания. Изучение состояния физического здоровья детей осуществляется воспитателем по физическому развитию, медицинской сестрой.

Для занятий с детьми в зале имеется необходимое современное оборудование. В группах имеются спортивные уголки, но не во всех группах имеется достаточное количество разнообразного спортивно-игрового оборудования. В реализации ООД Скачко Л.В. реализует индивидуальный подход к детям, следит за самочувствием каждого ребенка, стремится пробудить у детей интерес к занятиям, использует игровые образы. В течение года систематически проводятся в детском саду следующие формы физкультурно-оздоровительной работы:

- утренняя гимнастика в зале и на улице,
- организованная образовательная деятельность /ООД/,
- активный отдых, /подвижные игры, самомассажи, физминутки и др./
- воздушные и солнечные ванны,
- спортивные праздники, развлечения.

Медицинский блок включает в себя медицинский, процедурный кабинет, изолятор и оснащен необходимым медицинским инструментарием, набором медикаментов. Старшей медицинской сестрой ДОО ведется учет и анализ общей заболеваемости воспитанников, анализ простудных заболеваний.

Проводятся **профилактические мероприятия** старшей медсестрой ДОО:

- осмотр детей во время утреннего приема;
- антропометрические замеры;
- анализ заболеваемости 1 раз в месяц, в квартал, 1 раз в год;

- ежемесячное подведение итогов посещаемости детей;
  - лечебно-профилактические мероприятия:
- витаминотерапия,  
 - полоскание горла водой,  
 - в зимний период - фитонциды, витаминизация третьего блюда, кварцевание (холодный период);  
 Ежегодно проводятся углубленные осмотры детей врачами-специалистами.  
 Изучение уровня заболеваемости детей проводится по двум показателям: число случаев заболеваемости на 1000 детей, количество дней, пропущенных по болезни одним ребенком в среднем.

#### Число случаев заболеваемости на 1000 детей

| Год       | Возрастной состав |               |              |
|-----------|-------------------|---------------|--------------|
|           | до 3 лет          | От 3 до 7 лет | Всего по ДОО |
| 2015-2016 | 38                | 79            | 119          |
| 2016-2017 | 38                | 84            | 122          |
| 2017-2018 | 37                | 79            | 116          |

#### Распределение детей по группам здоровья по результатам медицинского осмотра

|                                                                 | 2016-2017               |            | 2017-2018               |     |
|-----------------------------------------------------------------|-------------------------|------------|-------------------------|-----|
|                                                                 | количество<br>осмотрено | %          | количество<br>осмотрено | %   |
| Отнесение к той или иной группе здоровья, занятиям физкультурой | 291                     | <b>100</b> | 372                     | 100 |
| Отнесение к первой группе здоровья                              | 115                     | <b>39</b>  | 113                     | 39  |
| Отнесение ко второй группе здоровья                             | 167                     | <b>57</b>  | 257                     | 57  |
| Отнесение к третьей группе здоровья                             | 9                       | <b>3</b>   | 2                       | 3   |
| Отнесение к четвертой и пятой группам здоровья                  | -                       |            | -                       |     |
| Отнесение к основной физкультурной группе                       | 282                     | <b>96</b>  | 363                     | 97  |
| Отнесение к подготовительной физкультурной группе               | 9                       | <b>3</b>   | 9                       | 3   |
| Освобожденные от занятий физкультурой                           | -                       |            | -                       |     |

Вся работа по физической культуре велась с учетом групп здоровья, индивидуальных особенностей каждого воспитанника. В группах проводились закаливающие мероприятия, такие как «Дорожка здоровья», « Гимнастика после сна» и др.

#### Анализ заболеваемости за последние 3 года показал следующие результаты:

|         |            |
|---------|------------|
| 2014-15 | 7 детодней |
| 2015-16 | 7 детодней |
| 2016-17 | 7 детодней |

| Заболееваемость | Заболееваемость детей по годам.          |            |             |
|-----------------|------------------------------------------|------------|-------------|
|                 | Количество случаев заболееваний по годам |            |             |
|                 | 2015- 2016                               | 2016- 2017 | 2017 - 2018 |
| Простудные      | 132-56%                                  | 200-82%    | 306-82%     |
| Инфекционные    | -                                        | 8-7%       | 0 – 0 %     |
| Прочие          | 125-44%                                  | 12-11%     | 23-6%       |
| Всего           | 257                                      | 220        | 329         |

**Ниже дана таблица распределения медицинского осмотра детей по годам**

| Нарушение опорно-двигательного аппарата | Количество случаев заболееваний по годам |            |            |
|-----------------------------------------|------------------------------------------|------------|------------|
|                                         | 2015- 2016                               | 2016- 2017 | 2017- 2018 |
|                                         | (285)                                    | (291)      | (372) ()   |
| Нарушение осанки                        | 17 -14%                                  | 18 -13%    | 13 -3%     |
| Сколиотическая осанка                   |                                          | 5- 4%      | 5- 1%      |
| Уп্লощенная стопа                       |                                          | 7 - 5%     | 9 - 2%     |
| Плоскостопие                            | 4 - 3%                                   | 3 - 3%     | 123 - 33%  |
| Не имеют нарушения                      | 269-83%                                  | 261- 75%   | 228- 60%   |

. В результате медосмотров ежегодно выявляются дети с нарушением осанки, сколиотической осанкой, уплощением стопы.

Поэтому физкультурно-оздоровительное развитие дошкольника является важным направлением деятельности нашего детского сада. Для успешной реализации оздоровительных задач в работе с детьми, в ДОО успешно проводятся:

- утренняя гимнастика;
- физкультурные занятия в зале и на спортивной площадке;
- физкультминутки;
- гимнастика после сна;
- полоскание полости рта;
- спортивные игры, праздники, развлечения, дни здоровья;
- хождение босиком (летом);
- индивидуальная работа с детьми.

Решению оздоровительных задач способствуют следующие **формы организации детей:**

- двигательная разминка между занятиями;
- двигательно-оздоровительные физкультурные минутки;
- прогулки;
- подвижные игры на свежем воздухе;
- корригирующая гимнастика,
- гимнастика пробуждения после дневного сна,
- «Недели здоровья»,
- самостоятельная двигательная деятельность детей.

**Вывод:** В работе ДОУ большое внимание уделяется охране и укреплению здоровья детей. Следует продолжать работу по снижению заболеваемости детей и в следующем году, продолжить взаимодействие с семьями воспитанников по формированию у детей потребности здорового образа жизни.

### **10. Взаимодействие с родителями**

Взаимодействие с родителями коллектив МБДОУ «Дельфин» строит на принципе сотрудничества. При этом решаются приоритетные задачи:

- повышение педагогической культуры родителей;
- приобщение родителей к участию в жизни детского сада;
- изучение семьи и установление контактов с ее членами для согласования воспитательных воздействий на ребенка.

Для решения этих задач используются различные формы работы:

- групповые родительские собрания, консультации;
- проведение совместных мероприятий для детей и родителей;
- анкетирование;
- наглядная информация;
- показ занятий для родителей;
- выставки совместных работ;
- посещение открытых мероприятий и участие в них;
- заключение договоров с родителями вновь поступивших детей

Работает консультативная служба специалистов: учителя -логопеда, воспитателя по физическому развитию, музыкальных руководителей, старшей медсестры.

Систематически обновлялось педагогическое просвещение родителей, вовлечение их в жизнь детского сада. Особенно запомнился родителям «День Матери», этот праздник в ноябре интересно и весело прошел в каждой группе ДОУ и закончился итоговыми спортивными праздниками для детей и родителей старших и подготовительных групп. В этом учебном году родители наших воспитанников обогатили свои знания как лучше адаптировать детей к ДОУ, укрепить их физическое и психическое здоровье, воспитывать самостоятельность, развивать творчество и т.д. В конце учебного года они выразили добрые пожелания педагогам и написали благодарственные письма в книге отзывов и предложений.

В МБДОУ «Дельфин» создаются условия для максимального удовлетворения запросов родителей детей дошкольного возраста по их воспитанию и обучению. Родители получают информацию о целях и задачах учреждения, имеют возможность обсуждать различные вопросы пребывания ребенка в ДОУ, участвовать в жизнедеятельности детского сада.

## 11. Организация питания в ДОУ

В ДОУ организовано 5- разовое питание.

С целью организации полноценного сбалансированного питания детей в ДОУ соблюдались правильный режим организации и проведения питания, между первым завтраком и обедом детям дается 2-ой завтрак - сок или фрукты, соблюдались санитарно-гигиенические требования к пищеблоку и процессу приготовления и хранения продуктов питания.

Энергетическая ценность рациона питания соответствовала энергозатратам детей.

Технологическая и кулинарная обработка продуктов и блюд соответствовала технологии приготовления и обеспечивала их вкусовые достоинства и сохранность пищевой ценности.

### Выполнение норм питания в МБДОУ с длительностью пребывания 12 ч за 2017-18уч. года МБДОУ детский сад «Дельфин»

| Наименование<br>продукта                                  | Количество<br>продуктов в<br>зависимости от<br>возраста детей в г,<br>мл, нетто |      |                         | %   | Количество<br>продуктов в<br>зависимости от<br>возраста детей в г,<br>мл, нетто |      |   |
|-----------------------------------------------------------|---------------------------------------------------------------------------------|------|-------------------------|-----|---------------------------------------------------------------------------------|------|---|
|                                                           | 1 – 3 года                                                                      |      | %<br>выполнения<br>норм |     | 3 – 7 лет                                                                       |      | % |
|                                                           | норма<br>питания                                                                | факт |                         |     | норма<br>питания                                                                | факт |   |
| <b>Молоко, в том числе<br/>кисломолочные<br/>продукты</b> | 390                                                                             | 365  | 93                      | 450 | 370                                                                             | 82   |   |
| <b>Творог, творожные<br/>изделия</b>                      | 30                                                                              | 25   | 83                      | 40  | 25                                                                              | 62   |   |
| <b>Сметана</b>                                            | 9                                                                               | 9    | 100                     | 11  | 9                                                                               | 90   |   |
| <b>Сыр</b>                                                | 4                                                                               | 4    | 100                     | 6   | 4                                                                               | 83   |   |
| <b>Мясо</b>                                               | 50                                                                              | 26   | 52                      | 55  | 55                                                                              | 62   |   |
| <b>Птица</b>                                              | 20                                                                              | 42   | 210                     | 24  | 12                                                                              | 212  |   |
| <b>Рыба</b>                                               | 32                                                                              | 32   | 100                     | 37  | 35                                                                              | 105  |   |
| <b>Колбасные изделия</b>                                  | 4,9                                                                             | 6    | 122                     | 6,9 | 6,9                                                                             | 115  |   |
| <b>Яйцо</b>                                               | 20                                                                              | 20   | 100                     | 24  | 24                                                                              | 100  |   |
| <b>Картофель</b>                                          | 120                                                                             | 160  | 133                     | 140 | 242                                                                             | 173  |   |
| <b>Овощи,зелень</b>                                       | 205                                                                             | 110  | 53                      | 260 | 128                                                                             | 49   |   |
| <b>Фрукты свежие</b>                                      | 95                                                                              | 50   | 52                      | 100 | 60                                                                              | 40   |   |
| <b>Фрукты сухие</b>                                       | 9                                                                               | 13   | 144                     | 11  | 11                                                                              | 145  |   |



|                                                                   |     |     |      |     |     |     |
|-------------------------------------------------------------------|-----|-----|------|-----|-----|-----|
| <b>Соки фруктовые</b>                                             | 100 | 57  | 57   | 100 | 70  | 70  |
| <b>(овощные)</b>                                                  |     |     |      |     |     |     |
| <b>Напитки витаминизированные</b>                                 |     |     |      | 50  | -   | -   |
| <b>Хлеб ржаной (ржано-пшеничный)</b>                              | 40  | 40  | 100  | 50  | 57  | 140 |
| <b>Хлеб пшеничный или зерновой</b>                                | 70  | 35  | 50   | 100 | 95  | 45  |
| <b>Крупы (злаки), бобовые</b>                                     | 30  | 47  | 156  | 43  | 45  | 130 |
| <b>Макаронные изделия</b>                                         | 8   | 12  | 150  | 12  | 13  | 200 |
| <b>Мука пшеничная</b>                                             | 25  | 16  | 64   | 29  | 30  | 62  |
| <b>Мука картофельная</b>                                          | 3   | -   | -    | 3   | -   | -   |
| <b>Масло коровье</b>                                              | 22  | 22  | 100  | 26  | 25  | 96  |
| <b>сладкосливочное</b>                                            |     |     |      |     |     |     |
| <b>Масло растительное</b>                                         | 9   | 8   | 88   | 11  | 11  | 91  |
| <b>Кондитерские изделия</b>                                       | 7   | 10  | 142  | 20  | 19  | 95  |
| <b>Чай, включая фиточай</b>                                       | 0,5 | 0,5 | 100  | 0,6 | 0,6 | 100 |
| <b>Какао-порошок</b>                                              | 0,5 | 0,5 | 100  | 0,6 | 0,6 | 100 |
| <b>Кофейный напиток злаковый (суррогатный), в т.ч. из цикория</b> | 1,0 | 1,1 | 100  | 1,2 | 1,2 | 100 |
| <b>Дрожжи</b>                                                     | 0,4 | 0,4 | 100  | 0,5 | 0,5 | 100 |
| <b>хлебопекарные</b>                                              |     |     |      |     |     |     |
| <b>Сахар</b>                                                      | 37  | 44  | 1190 | 47  | 47  | 117 |
| <b>Соль</b>                                                       | 4   | 4   | 100  | 6   | 6   | 100 |

Стоимость питания одного дня на 1 ребенка в среднем составила в 2017-2018 году приблизительно 75 руб.

Поставщики продуктов питания в МБДОУ «Дельфин»

- ООО Универмаг «Облик» г. Брянск (рыба, мясо кур, макаронные изделия, фрукты, овощи, масло, яйцо, мука, соки);
- ООО «Торговый дом» (молоко);
- ОАО «Трубчевский хлеб» (хлебобулочные изделия);

- ООО «Деснянский пищекомбинат»

Вся продукция сертифицирована, сроки реализации соблюдаются.

В течение года обеспечивалось выполнение норм питания ребенка, согласно примерным возрастным объемам порций для детей (СанПиН 2.4.1.3049-13):

| Наименование блюд                   | Вес (масса) в граммах |                    |
|-------------------------------------|-----------------------|--------------------|
|                                     | от 1 года до 3-х лет  | от 3-х до 7-ми лет |
| Завтрак                             |                       |                    |
| Каша, овощное блюдо                 | 120-200               | 200-250            |
| Яичное блюдо                        | 40-80                 | 80-100             |
| Творожное блюдо                     | 70-120                | 120-150            |
| мясное, рыбное блюдо                | 50-70                 | 70-80              |
| Салат овощной                       | 30-45                 | 60                 |
| Напиток (какао, чай, молоко и т.п.) | 150-180               | 180-200            |
| Обед                                |                       |                    |
| Салат, закуска                      | 30-45                 | 60                 |
| Первое блюдо                        | 150-200               | 250                |
| Блюдо из мяса, рыбы, птицы          | 50-70                 | 70-80              |
| Гарнир                              | 100-150               | 150-180            |
| Третье блюдо (напиток)              | 150-180               | 180-200            |
| Полдник                             |                       |                    |
| Кефир, молоко                       | 150-180               | 180-200            |
| Булочка, выпечка (печенье, вафли)   | 50-70                 | 70-80              |
| Блюдо из творога, круп, овощей      | 80-150                | 150-180            |
| Свежие фрукты                       | 40-75                 | 75-100             |
| Ужин                                |                       |                    |
| Овощное блюдо, каша                 | 120-200               | 200-250            |
| творожное блюдо                     | 70-120                | 120-150            |
| Напиток                             | 150-180               | 180-200            |
| Свежие фрукты                       | 40-75                 | 75-100             |

Хлеб на весь день:

|           |       |     |
|-----------|-------|-----|
| пшеничный | 50-70 | 110 |
| ржаной    | 20-30 | 60  |

- выполнялось строгое соблюдение санитарно-гигиенических требований;

- строгое выполнение режима питания.

В ДОУ соблюдаются все санитарные требования к состоянию:

- пищеблока;
- к поставляемым продуктам питания;
- к транспортировке, хранению;
- к приготовлению и раздаче блюд;
- к личной гигиене сотрудников;
- к организации приема пищи детьми в группах.

При организации здорового питания в ДОУ:

- соблюдается оптимальный режим питания;
- проводится работа по формированию у детей навыков культуры питания.

При поставке продуктов строго отслеживается наличие сертификатов качества.

Контроль за организацией питания осуществляется заведующим ДОУ, старшей медицинской сестрой.

В ДОУ имеется вся необходимая документация по организации детского питания. На пищеблоке имеется бракеражный журнал, журнал здоровья. На каждый день пишется меню-раскладка.

**Ниже приведена таблица выполнения натуральных норм питания детского сада**  
**№ Выполнение норм питания по годам**

|     | Наименование<br>продуктов | 2014-2015 | 2015-2016 | 2017-2018 |
|-----|---------------------------|-----------|-----------|-----------|
| 1.  | Мясо                      | 100%      | 100%      | 100%      |
| 2.  | Рыба                      | 70%       | 71%       | 83%       |
| 3.  | Молоко                    | 100       | 100%      | 100%      |
| 4.  | Масло сливочное           | 100%      | 98%       | 100%      |
| 5.  | Творог                    | 98%       | 98%       | 96%       |
| 6.  | Яйцо                      | 99%       | 89%       | 94%       |
| 7.  | Овощи                     | 100%      | 100%      | 100%      |
| 8.  | Картофель                 | 100%      | 100%      | 100%      |
| 9.  | Хлеб                      | 100%      | 100%      | 100%      |
| 10. | Соки, свежие<br>фрукты    | 100%      | 100%      | 100%      |
| 11. | Крупы                     | 81%       | 80%       | 100%      |

|     |       |      |       |       |
|-----|-------|------|-------|-------|
| 12. | Итого | 92,5 | 92,9% | 97,5% |
|-----|-------|------|-------|-------|

Дети в МБДОУ обеспечены полноценным сбалансированным питанием. Правильно организованное питание в значительной мере гарантирует нормальный рост и развитие детского организма и создает оптимальное условие для нервно-психического и умственного развития ребенка.

## 12. Обеспечение безопасности

Обеспечение безопасности детей ДОУ и сотрудников является первоочередной задачей. В ДОУ имеется паспорт безопасности, оборудована кнопка тревожной сигнализации, которая обслуживается сотрудниками вневедомственной охраны. Установлена автоматическая пожарная сигнализация.

Заместитель заведующего по АХР составляет план работы ДОУ по обеспечению безопасности и порядка действия персонала при угрозе возникновения чрезвычайной ситуации.

На каждом этаже имеется план эвакуации детей и сотрудников. Регулярно проводятся инструктажи по охране труда и пожарной безопасности со всеми сотрудниками детского сада.

Регулярно 2 раза в год (октябрь, апрель) проводятся тренировочные учения по эвакуации воспитанников и персонала в случае возникновения ЧС.

Создана добровольная пожарная дружина.

ДОУ укомплектовано первичными средствами пожаротушения..

Оформлены стенды по охране труда, пожарной безопасности. При работе с детьми систематически проводятся занятия по основным правилам безопасного поведения в быту, на улицах города, на природе, организуются беседы, чтение литературы, игровая деятельность, моделирование ситуаций, «месячники» по безопасности.

Для обеспечения антитеррористической безопасности в учреждении проводились следующие мероприятия:

- проводился инструктаж сотрудников по повышению антитеррористической безопасности ДОУ и правилам в случае возникновения ЧС;

Для обеспечения пожарной безопасности в учреждении проводились следующие мероприятия:

- проводился инструктаж сотрудников по пожарной безопасности;

- проведена перезаправка огнетушителей и проверка первичных средств пожаротушения;

- проводились проверки состояния пожарных кранов;

- частично в групповых и других помещениях проведена замена электрооборудование (розетки, выключатели);

проводилась проверка путей эвакуации, их состояние;

- проведены испытания наружных лестниц, внутреннего пожарного водопровода;

В течение года соблюдались меры безопасности по охране труда и профилактике травматизма на производстве и с детьми. В дошкольном учреждении разработаны инструкции об организации безопасности воспитанников во время учебно-воспитательного процесса, регламентирующие:

- обеспечение выполнения требований правовых актов и нормативно-технических документов по созданию здоровых и безопасных условий учебно-воспитательного процесса;

- организацию и проведение профилактической работы по предупреждению травматизма, предотвращения несчастных случаев с воспитанниками во время проведения учебно-воспитательных мероприятий, дорожно-транспортного травматизма и происшествий на воде;

- охрану, укрепление здоровья воспитанников, создание оптимального сочетания режимов обучения и организованного отдыха.

В ночное время, выходные дни дежурят сторожа.

В ДОУ соблюдаются правила по охране труда, и обеспечивается безопасность жизнедеятельности воспитанников и сотрудников.

По предписанию Госпожнадзора :

- заменино аварийное освещение,
- изготовлены новые планы эвакуации

По предписанию Роспотребнадзора были приобретены:

- отремонтированы полы на 10 уличных теневых навесах

Организация питания проводится согласно СанПиН 2.4.1.3049-13 с учётом физиологических потребностей детей в калорийности и питательных веществах. Функционирование ДОУ осуществляется в соответствии с требованиями Роспотребнадзора и Госпотребнадзора.

### **13. Социальное партнерство ДОУ**

| №  | Название учреждения                                          | Документ, регламентирующий сотрудничество                   | Мероприятия                                                                                                                                                                                                                                                      |
|----|--------------------------------------------------------------|-------------------------------------------------------------|------------------------------------------------------------------------------------------------------------------------------------------------------------------------------------------------------------------------------------------------------------------|
| 1. | МБУК « Центральная библиотека»                               | - Договор от 01.09.2017 г.                                  | Экскурсии , лекции                                                                                                                                                                                                                                               |
| 2. | Детская школа искусств .                                     | - Договор от 01.09.2017                                     | - Экскурсия детей в ДШИ.<br>- Знакомство с музыкальными инструментами (беседы-концерты в ДОУ).<br>- Концерты учащихся ДШИ в МБДОУ.                                                                                                                               |
| 3. | МОУ СОШ №1<br><br>МОУ СОШ №2<br><br>МОУ Трубчевская гимназия | - Договора от 01.09.2017г.<br><br>- План совместной работы. | - Экскурсии в школу.<br><br>- Совместные спортивные, музыкально-театрализованные праздники.<br><br>Выставки детских рисунков воспитанников ДОУ на базе школы.<br><br>- Общие родительские собрания, встречи с педагогами, совместные посещения занятий и уроков. |
| 4. | Городская ПМПК                                               | - Договор от 01.09.2017 г.                                  | - Организация медико-психолого-педагогического сопровождения детей, имеющих проблемы в развитии.                                                                                                                                                                 |
| 5. | ГКУ «Брянский пожарный спасательный центр»                   | - Договор от 01.09.2017 г.                                  | Экскурсии в пожарную часть                                                                                                                                                                                                                                       |
| 6. | МБУК «Трубчевский музей и планетарий»                        | - Договор от 01.09.2017 г.                                  | Экскурсии, лекции.                                                                                                                                                                                                                                               |

### **14. Основные направления ближайшего развития ДОУ**

#### 1. Кадровая политика:

- увеличение числа педагогов с первой и высшей категорией.

#### 2. Улучшение и совершенствование материально-технической базы:

- благоустройство территории ( ремонт веранд, оснащение спортивной площадки);
- приобретение детской мебели;
- приобретение игрового материала, создание современной образовательной среды.

#### 3. Совершенствование содержания образования:

- Организация образовательного процесса в соответствии с Федеральным государственным образовательным стандартом.
- Расширение границ сотрудничества с учреждениями социума.
- Совершенствование системы психолого-педагогического сопровождения детей с общим недоразвитием речи на различных этапах коррекции.
- Внедрение эффективных форм сотрудничества с родителями.

4. Повышение имиджа ДООУ за счет активного участия педагогов, детей и родителей в конкурсах различного уровня.

5. Информатизация образовательного процесса:

- Приобретение программ, обеспечивающих доступ к нормативным, правовым, справочным и другим информационным ресурсам в сети Интернет.

***Наша основная задача -  
сделать детский сад конкурентоспособным, занимающим прочное место на рынке образовательных услуг!.***

### Заключение

Очень важно довести до сознания родителей: первая школа воспитания подрастающего человека – это семья, ибо все тропы начинаются в семье. Исходя из этого, самым актуальным направлением в работе ДООУ является поиск успешных форм взаимодействия коллектива педагогов с родителями с целью сотрудничества. Мы искренне верим, что только компетентные в деле воспитания и развития ребёнка родители и открытая политика ДООУ могут способствовать гармоничному развитию личности ребёнка. Необходимо объединить усилия ДООУ и семьи в вопросах воспитания и развития ребёнка. Решением итогового педсовета были определены задачи на 2017 -2018уч. год

продолжать работать в тесной взаимосвязи специалистов и воспитателей по формированию общей культуры личности детей, в том числе ценностей здорового образа жизни, развития их социальных, нравственных, эстетических, интеллектуальных, физических качеств, инициативности, самостоятельности и ответственности;

продолжать работу по совершенствованию опыта практической деятельности педагогов в соответствии с образовательной программой в условиях реализации ФГОС ДО;

повышать уровень педагогической компетентности воспитателей и специалистов по включению в работу с детьми приёмов развивающего обучения, проектной деятельности, ИКТ;

повышать качество педагогического и психологического просвещения педагогов по вовлечению родителей в образовательную деятельность, в том числе посредством создания совместных образовательных проектов;

продолжать совершенствовать развивающую предметно-пространственную среду в соответствии с ФГОС ДО, обеспечивающую максимальную реализацию образовательного потенциала группы, ДООУ и его территории;

продолжать работу над формированием предпосылок универсальной учебной деятельности, развитием психических процессов детей старшего дошкольного возраста.